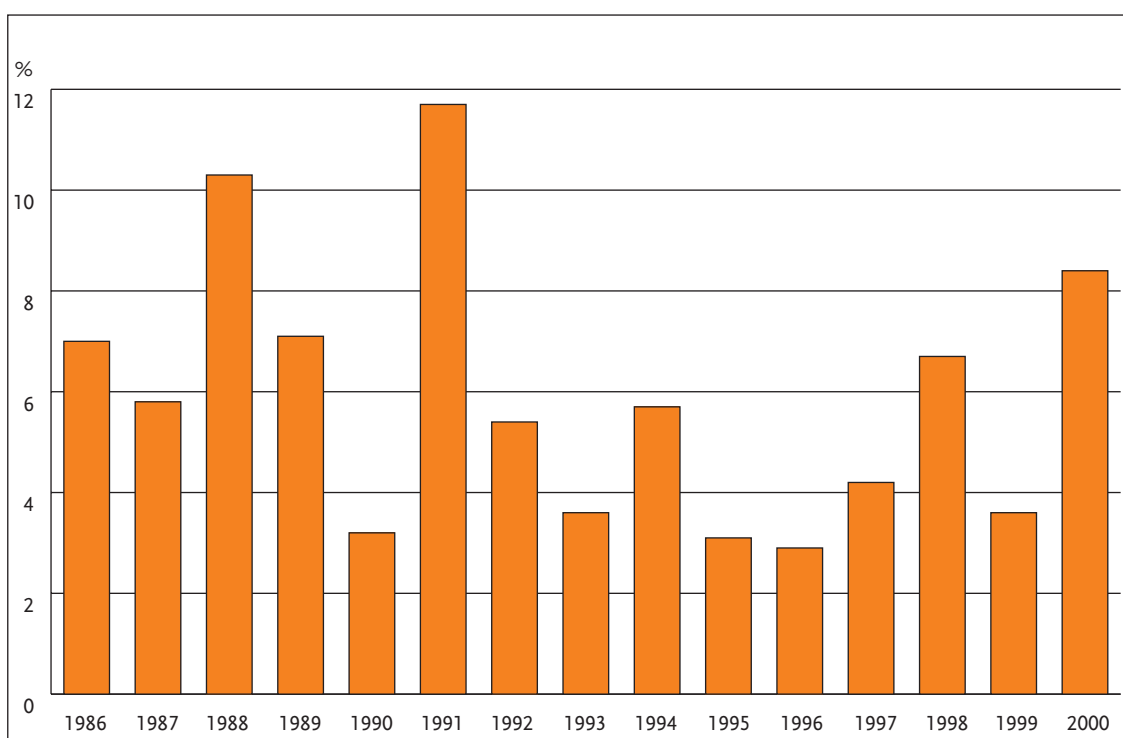


Nøgletal

BRUTTOOMSÆTNING

PROCENTVIS STIGNING I FORHOLD TIL FOREGÅENDE ÅR (EKSKL. MOMS)



Apotekernes samlede omsætning var i 2000 8,843 mia. kr. ekskl. moms. Det er en stigning i forhold til 1999 på 8,4 % og den største årlige stigning siden 1991, hvor »800 kr. reglen« blev afskaffet. Receptsalget til enkeltpersoner er steget med 8,9 % i forhold til 1999. Denne stigning er også væsentlig større end stigningen året før på 3,4 %. Receptsalget til dyr forsatte den stigende tendens fra de seneste år. Det er således steget med næsten 25 %. Stigningen skyldes hovedsageligt, at der i dag sælges mere antibiotika til dyr, efter at mængden af antibiotika i foderet er faldet. Receptsalget til sygehuse har været faldende de seneste år. Med hensyn til omsætningen er denne udvikling vendt i 2000, og på grund af de stigende priser var omsætningen i 2000 cirka 1 % større end i 1999. Målt på antallet af ordinationer falder salget til sygehuse dog stadig. Det skyldes, at sygehuse i højere grad benytter de amtslige sygehusapoteker.

I modsætning til 1999 er omsætningen af apoteksforbeholdte håndkøbslægemidler steget, og var i 2000 8,7 % højere end i 1999. Omsætningen af frihandelsvarer faldt i 2000 med 1,4 %.

Stigningen i den samlede bruttoomsætning kommer primært fra stigningen i omsætningen på receptsalget på 9,6 %. For den største varegruppe – salg til enkeltpersoner – er stigningen 8,9 %. Omsætningen er steget, dels fordi priserne er steget, og dels fordi antallet af ordinationer er steget. Antallet af ordinationer til enkeltpersoner er steget med 1,8 %. Det svarer til stigningen fra 1998 til 1999. Preiseffekten tegner sig således for mere end 75 % af stigningen i omsætningen.

Stigningen i den gennemsnitlige ordinationspris skyldes flere ting. For det første er der kommet nye og dyrere lægemidler på markedet. Samtidig blev der under hamstringsperioden i januar og februar solgt flere store pakninger. Det øger også den gennemsnitlige ordinationspris. Apotekernes avance har også – selv med den historiske lave udskrivningsprocent i slutningen af året – ligget lidt over avancen i 1999. Endelig steg apotekernes indkøbspris frem til august/september med cirka 2,5 %. Det har også forårsaget en del af prisstigningen. Efter prisstoppet i november faldt indkøbsprisen dog til samme niveau som ved årets begyndelse.

OMSÆTNINGSFORDELING

I procent af den samlede 2000-omsætning

RECEPTMEDICIN TIL ENKELTPERSONER 73,9 %

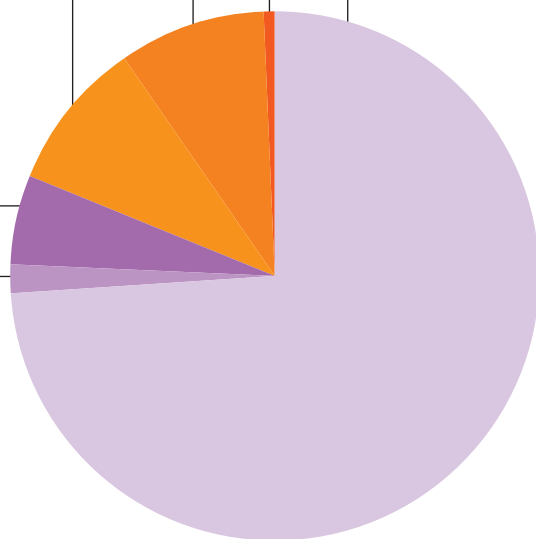
ØVRIGT SALG 0,7 %

IKKE-LÆGEMIDLER 9,0 %

HÅNDKØBSMEDICIN 9,2 %

RECEPTMEDICIN
TIL DYR 5,4 %

RECEPTMEDICIN
TIL SYGEHUSE
1,8 %



Apotekernes omsætning (ekskl. moms) af receptpligtige lægemidler og receptspederede håndkøbslægemidler udgjorde i 2000 81,1 % af den samlede omsætning svarende til 7,2 mia. kr. Omsætningen af apoteksforbeholdte håndkøbslægemidler og frihandelsvarer udgjorde henholdsvis 9,2 % og 9 % af bruttoomsætningen i 2000.

OMSÆTNINGSANVENDELSE

I procent af den samlede 2000-omsætning

VAREKØB 76,16 %

OVERSKUD 3,12 %

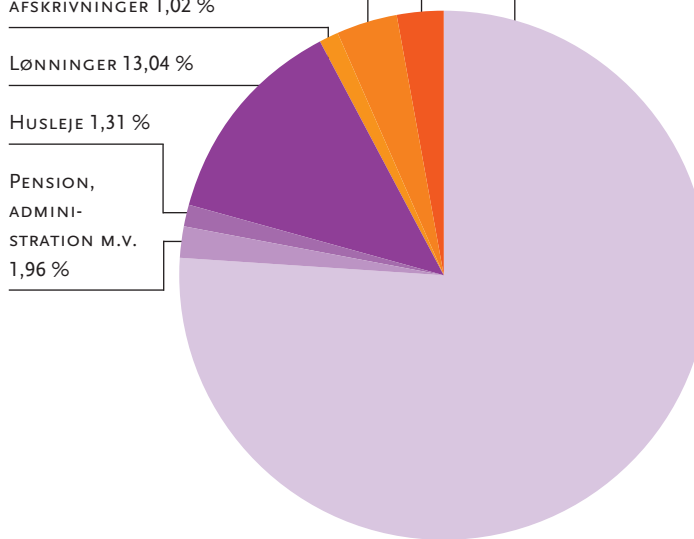
DIVERSE DRIFTSOMKOSTNINGER 3,38 %

FORRENTNING OG
AFSKRIVNINGER 1,02 %

LØNNINGER 13,04 %

HUSLEJE 1,31 %

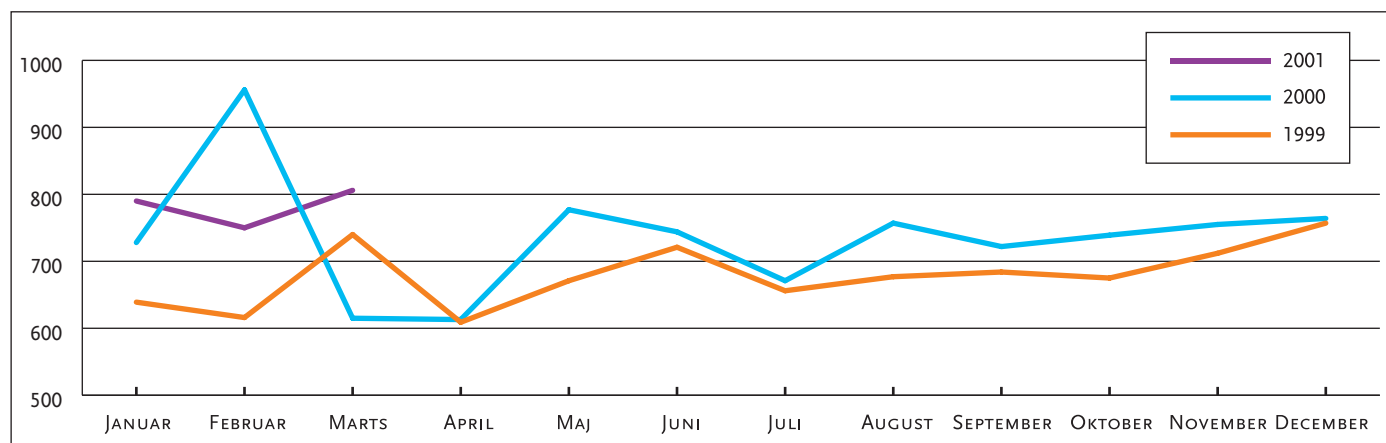
PENSION,
ADMINI-
STRATION M.V.
1,96 %



I 2000 udgjorde udgifter til køb af varer 76,16 % af den samlede bruttoomsætning på 8,843 mia. kr. Det svarer til 6,735 mia. kr., mens 13,04 % svarende til 1,153 mia. kr. blev udbetalt som løn til apotekets medarbejdere. Efter fradrag af øvrige omkostninger fik apotekerne et overskud på 3,12 % svarende til cirka 950.000 kr. pr. apotek i gennemsnit.

OMSÆTNINGSUDVIKLINGEN

Omsætningsudviklingen i mio. kr.



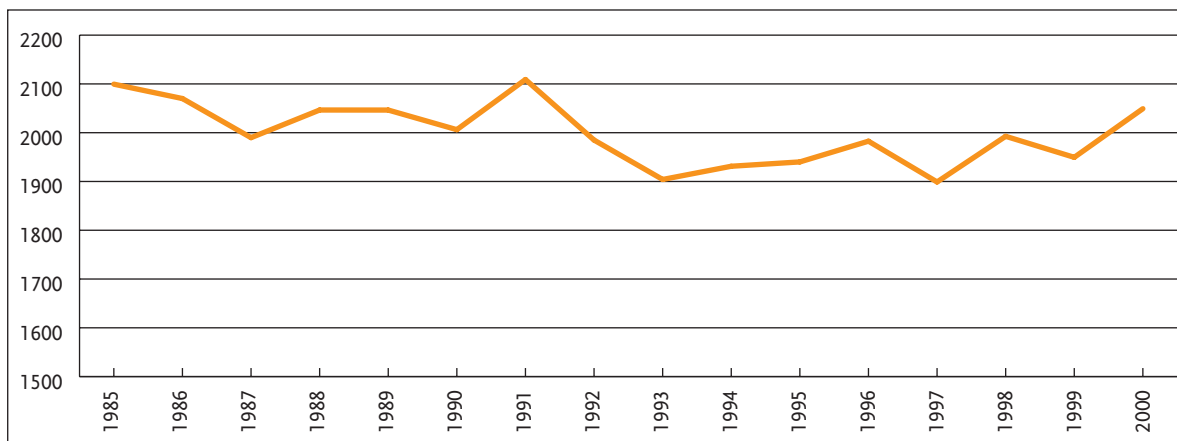
Apotekernes omsætning pr. måned i 2000 har afvejet fra den »normale« omsætningsudvikling. Op til indførelsen af det behovsafhængige medicin-tilskudssystem i marts måned var der en betydelig hamstring af medicin, og omsætningen i februar 2000 var mere end 50 %, eller over 300 mio. kr., større end i februar 1999. Efter 1. marts var der som forventet en betydelig afmatning i salget. Dog kun i marts måned. Allerede i april var omsætningen større end i 1999. Den ekstra omsætning i årets første måne-

der blev således ikke modsvaret af en tilsvarende lavere omsætning resten af året.

I de forløbne måneder af 2001 har udsvingene i omsætningen ikke været lige så kraftige som i 2000, hvilket tyder på, at omsætningen ikke fremover vil være præget af, at en stor gruppe kunder starter ny tilskudsperiode 1. marts.

BRUTTOAVANCE OG PRISUDVIKLING

Bruttoavancen i faste priser (2000-priser)

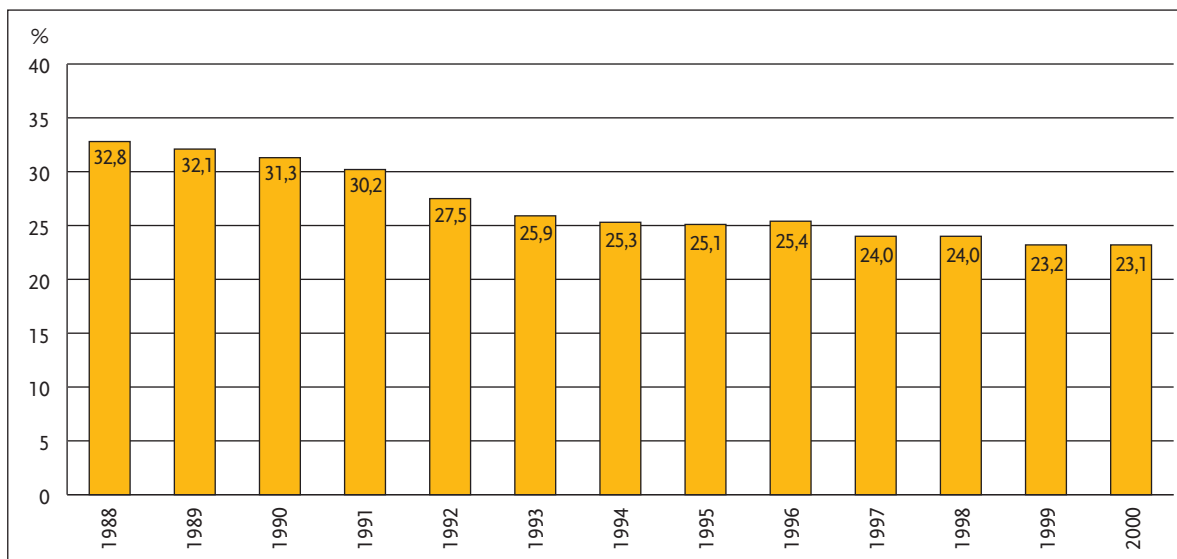


Sektorens bruttoavance viser den samlede omsætning, når køb af varer og rabatudgifter er trukket fra. Bruttoavancen kan også betragtes som et dækningsbidrag. Den afspejler således de samlede udgifter ved at lade de private apoteker stå for at distribuere lægemidler.

Set over de sidste 15 år er bruttoavancen i kroner steget med 45,8 %. I samme periode er forbrugerpriserne steget med 49,8 %. Hvis bruttoavancen opgøres i faste 2000-priser – det vil sige, at bruttoavancen for perio-

den 1985 til 2000 omregnes til prisniveauet i 2000 – er bruttoavancen i dag reelt lidt lavere end i 1985. Set over hele perioden har samfundets omkostninger til distribution af lægemidler været forholdsvis konstant. Hertil kommer, at antallet af receptordinationer, der blev ekspederet på apotekerne, har været stigende i hele perioden. I 2000 var antallet af receptordinationer 36,5 % større end i 1985. Der løses altså reelt en større opgave i dag for lidt færre ressourcer end i 1985.

BRUTTOAVANCEPROCENT

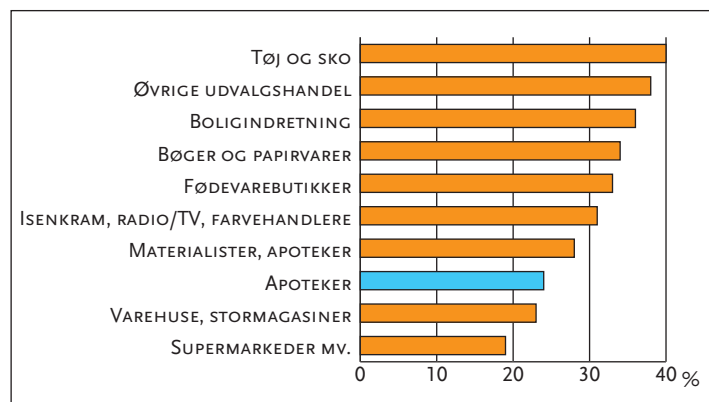


Den gennemsnitlige bruttoavance i procent af den samlede omsætning (ekskl. moms) har været faldende i en længere periode, bortset fra udviklingen 1995/1996. De senere år er faldene blevet mindre, og i 2000 var bruttoavanceprocenten 23,1%.

Apotekerloven blev ændret i 2000, så det nu er muligt for apotekerne at opnå omkostningsbestemte rabatter. Som en del af lovændringen blev den aftalte avance nedjusteret med 8,1 mio. kr., så apotekerne kunne be-

holde halvdelen af de rabatter, det var forventet, at de ville opnå. Det har imidlertid vist sig, at apotekerne har opnået større rabatter end forventet, og den aftalte avance er derfor nedjusteret med yderligere ca. 4,2 mio. kr. Stigningen i omsætningen har samtidig været større end forventet. Derfor blev det nødvendigt at sænke udskrivningsprocenten to gange i løbet af 2000. Ved udgangen af 2000 var udskrivningsprocenten således historisk lav. På trods af dette blev den aftalte avance overskredet med ca. 34 mio. kr., som vil blive modregnet i avancen for 2001.

APOTEKERNES BRUTTOAVANCE SAMMENLIGNET MED BRUTTOAVANCEN I ANDRE SEKTORER

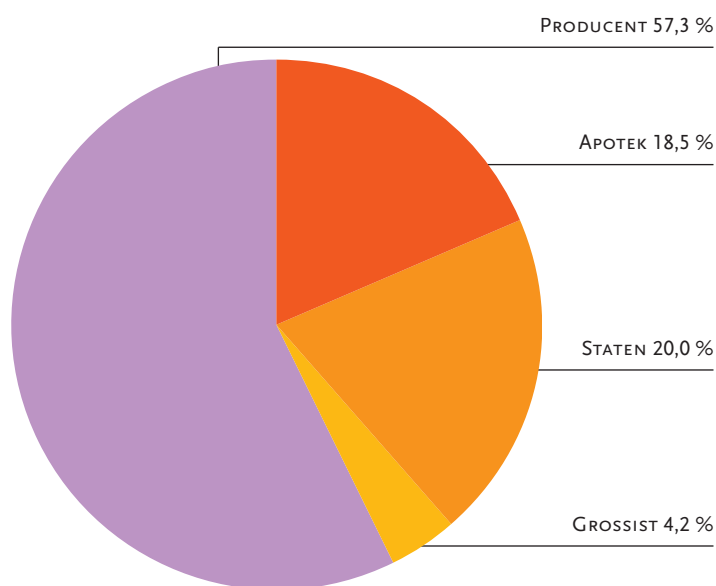


Kilde: Konkurrenceregørelse 2000 (Danmarks Statistiks regnskabsstatistik 1997). I opgørelserne indgår apoteker sammen med materialister. Opgørelsen for apoteker isoleret set, er fra apotekernes driftsregnskaber 1997.

Sammenligner man apotekernes bruttoavance med bruttoavancen i forskellige sektorer i detailhandelen, kan man se, at apotekerne har en relativt lav bruttoavance. Opgørelserne for detailhandelssektorerne er fra 1997, og apotekernes bruttoavanceprocent i 1997 på 24,0 % er lidt højere end bruttoavancen i varehuse, stormagasiner og supermarkeder – som traditionelt har en meget lav bruttoavance og en stor varegennemstrømning – men lavere end alle sektorer i detailhandelen med udvalgsvarer.

Siden 1997 er apotekernes bruttoavance faldet lidt og udgør i 2000 23,1 %. Fra 1997 til 1998, som er den seneste tilgængelige opgørelse, er detailhandelens bruttoavance steget lidt.

SAMMENSÆTNING AF FORBRUGERPRISEN



Apotekets andel af hver omsat krone udgjorde gennemsnitligt 18,49 øre i 2000 (andelen er set i forhold til apotekets udsalgspris inkl. moms og før medicintilskud). Andelen er faldet lidt i forhold til sidste år, hvor den var 18,59 øre. Statens indtægter fra apotekssalget – momsen – udgør 20 øre af hver omsat krone. Dermed er den større end udgiften ved at lade apotekerne stå for salget af lægemidler.

ANTAL APOTEKER

Antal apoteker og apoteksenheder pr. 31. december.

År	1994	1995	1996	1997	1998	1999	2000
APOTEKER	297	294	291	289	288	288	287
APOTEKSFILIALER	41	43	44	46	46	43	43
APOTEKSUDSALG	136	145	145	146	144	147	152
HÅNDKØBSUDSALG	859	829	824	803	774	752	810
MEDICINUDLEVERINGSSTEDER	470	445	425	403	369	331	294

I 2000 er der nedlagt ét apotek, og der er dermed 287 apoteker og 43 filialer på landsplan.

APOTEKERE OG MEDARBEJDERE

Omregnet til fuldtidsansatte pr. 31. december 2000.

År	1994	1995	1996	1997	1998	1999	2000
APOTEKERE	295	294	291	289	288	288	287
FARMACEUTER	653	640	650	624	616	622	612
FARMAKONOMER	2471	2464	2477	2483	2455	2471	2485
FARMAKONOMELEVER	224	263	299	319	294	317	330
ØVRIGE ANSATTE	648	597	594	572	572	572	585
Samlet antal ansatte	3996	3964	4020	3998	3937	3982	4012

Det samlede antal beskæftigede i hele apotekssektoren er steget de sidste to år, og ved udgangen af 2000 beskæftigede sektoren 4012 ansatte og 287 apotekere. Stigningen i antallet af ansatte skyldes, at apotekets opgaver med administration og vejledning om tilskudssystemet er vokset. Det betyder, at mange ekspeditioner på trods af en højere produktivitet er mere tidskrævende.

I perioden 1994-2000 har antallet af fuldtidsansatte medarbejdere været forholdsvis konstant. Der er kommet 16 ansatte mere på landsplan. Det svarer til en stigning på 0,4 %.

GENNEMSNITSAPOTEKET 2000 (287 APOTEKER)

BRUTTOOMSÆTNING EKSKL MOMS (- RABATUDGIFTER)	30,6 MIO. KR.
VAREFORBRUG	23,5 MIO. KR.
BRUTTOAVANCE	7,1 MIO. KR.
ØVRIGE SAMLEDE OMKOSTNINGER (LØN, HUSLEJE O.LIGN.)	6,2 MIO. KR.
OVERSKUD CA.	950.000 KR.

Det gennemsnitlige overskud blev i 2000 over 900.000 kr. pr. apotek. Avanceoverskridelsen betyder dog, at næsten 120.000 kr. pr. apotek skal betales tilbage via en nedsættelse af den aftalte avance for 2001.

BELASTNING

ANTAL PAKNINGER EKSPEDERET VIA RECEPT	157.978 STK.
KUNDEGRUNDLAG	18.571 INDBYGGERE
ANTAL FULTIDSANSATTE FORUDEN APOTEKEREN	14,0 PERSONER