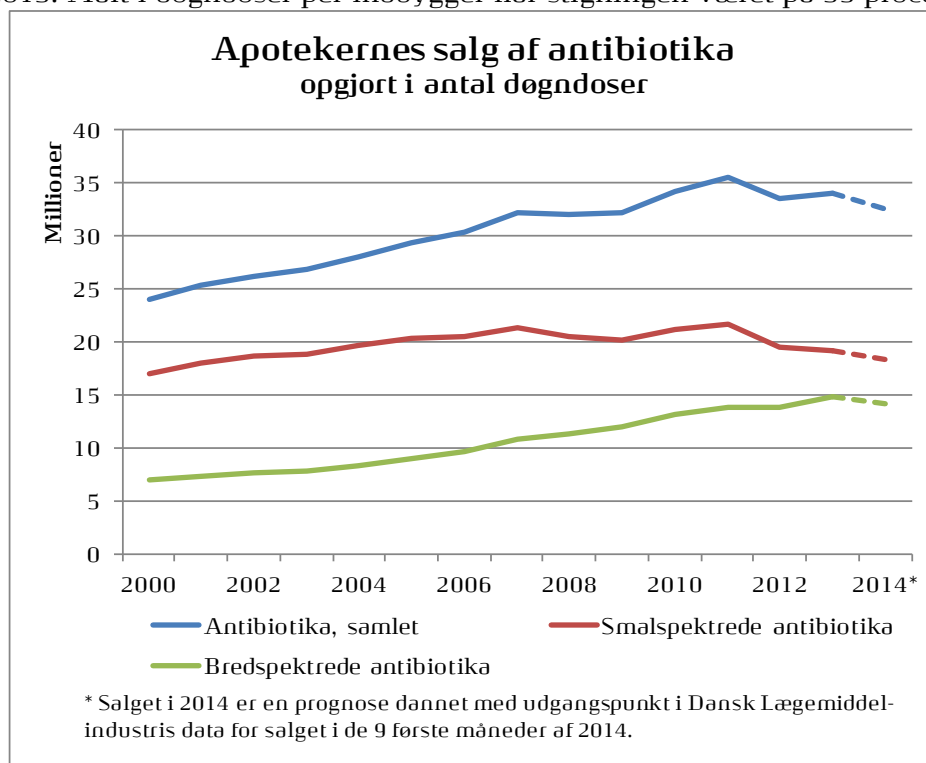


Forbruget af bredspektrede antibiotika er fordoblet siden 2000

Forbruget af antibiotika pr. indbygger er steget med 35 procent siden 2000. Men i samme periode er forbruget af *bredspektrede* antibiotika fordoblet. Der er både kommet flere personer i behandling med bredspektrede antibiotika, og de er hver behandlet med større mængder. Det øger risikoen for, at der udvikles resistente bakterier, der kan være svære at behandle med antibiotika. DANMAP-rapporten for 2013 viste en stigning i infektioner med visse typer multiresistente bakterier på hospitalerne. Tal for den forløbne del af 2014 tyder dog på, at stigningen i antibiotikaforbruget kan være bremset op. Alle regioner har oplevet en kraftig stigning i forbruget frem til 2013. Forbruget af antibiotika pr. indbygger er 10 procent større i Hovedstaden og i region Sjælland end i Midt- og Nordjylland. Forbruget af *bredspektrede* antibiotika er størst i Midtjylland og Hovedstaden, og lavest i region Sjælland.

I oktober 2014 offentliggjorde Statens Serum Institut og DTU den årlige rapport om udviklingen i brugen af antibiotika til dyr og mennesker i Danmark og konsekvenserne heraf. DANMAP 2013-rapporten konstaterer en samlet stigning i brugen af antibiotika til mennesker på 1,2 procent, hvoraf forbruget af bredspektrede antibiotika var steget med 5 procent.

Det samlede forbrug af antibiotika solgt på de danske apoteker har fulgt en stigende tendens siden år 2000, kun afbrudt af stagnation i 2008 og et lille fald i 2012. Målt i døgndoser har der været en stigning i forbruget af antibiotika på 41 procent i perioden 2000 til 2013. Målt i døgndoser per indbygger har stigningen været på 35 procent.



Kilde: Statens Serum Institut

Fordobling af forbruget af bredspektrede antibiotika pr. indbygger

Det samlede antibiotikabrug er steget med 35 procent fra 2000 til 2013, målt i døgn-doser pr. 1.000 indbyggere. Det skyldes primært en fordobling af brugen af *bredspektrede* antibiotika i perioden, mens brugen af *smalspektrede* antibiotika kun steg med 7 procent.

I samme periode er antallet af personer (pr. 1.000 indbyggere), der har indløst mindst én antibiotikarecept kun steget med 3 procent. Stigningen skyldes en stigning i andelen af personer, der har indløst recept på *bredspektrede* antibiotika på 45 procent. Omvendt var der et fald på 7 procent i andelen af personer, der kom i behandling med *smalspektrede* antibiotika. Da forbruget er steget mere end antallet af behandlede personer, tyder det på, at der har været en højere dosering på de enkelte antibiotikarecepter, eller at de samme personer har fået flere antibiotikakure.

Udvikling i salg af antibiotika i perioden 2000 til 2013			
	Antibiotika, samlet	Smalspektrede antibiotika	Bredspektrede antibiotika
Antal døgn-doser pr. 1.000 indbygger-dage	35 %	7 %	100 %
Antal personer pr. 1.000 indbyggere, der har indløst mindst én antibiotikarecept i løbet af året	3 %	-7 %	45 %

Kilde: Statens Seruminstitut

Stigningen synes bremset op i starten af 2014

I de første ni måneder af 2014 var forbruget af antibiotika cirka 5 procent lavere end i samme periode i 2013. Faldet var det samme for bredspektrede og smalspektrede antibiotika.

I de første tre måneder af 2013 var forbruget af antibiotika dog højere end normalt. Det kan skyldes, at Danmark i disse måneder var ramt af en influenzaepidemi. Selv om antibiotika ikke er effektive mod influenza, kan symptomerne forveksles, og antibiotika kan dermed blive anvendt unødigt. Det ekstraordinært høje niveau i 2013 betyder derfor, at det registrerede fald fra 2013 til 2014 sandsynligvis er overvurderet.

Størstedelen af de antibiotika, der bliver solgt på de danske apoteker, er smalspektrede. Det vil sige, at de kun rammer udvalgte bakterier. Andelen af bredspektrede antibiotika – den type, som rammer flere bakterietyper – er dog steget støt siden år 2000 fra at udgøre 29 procent af det samlede forbrug til at udgøre 43 procent i 2013. Dette er en uheldig udvikling, da de bredspektrede antibiotika i højere grad medfører en øget risiko for udvikling af resistens end de smalspektrede.

Europæisk Antibiotikadag 18. november

Europæisk Antibiotikadag er en begivenhed med deltagelse af 43 lande, som afholdes hvert år den 18. november. Formålet er at øge bevidstheden om rationel brug af antibiotika og om truslen fra antibiotikaresistens mod den offentlige sundhed. Herhjemme har Det Nationale Antibiotikaråd iværksat en kampagne, som skal sætte fokus på antibiotikaresistens. Kampagnen er målrettet småbørnsforældre og handler om øvre luftvejsinfektioner hos børn.

Afsendere af kampagnen er Dansk Selskab for Almen Medicin (DSAM), Lægeforeningen, Ministeriet for Sundhed og Forebyggelse, Sundhedsstyrelsen, Statens Serum Institut, Danske Regioner og apotekerne.

Antibiotikaresistens på de danske hospitaler

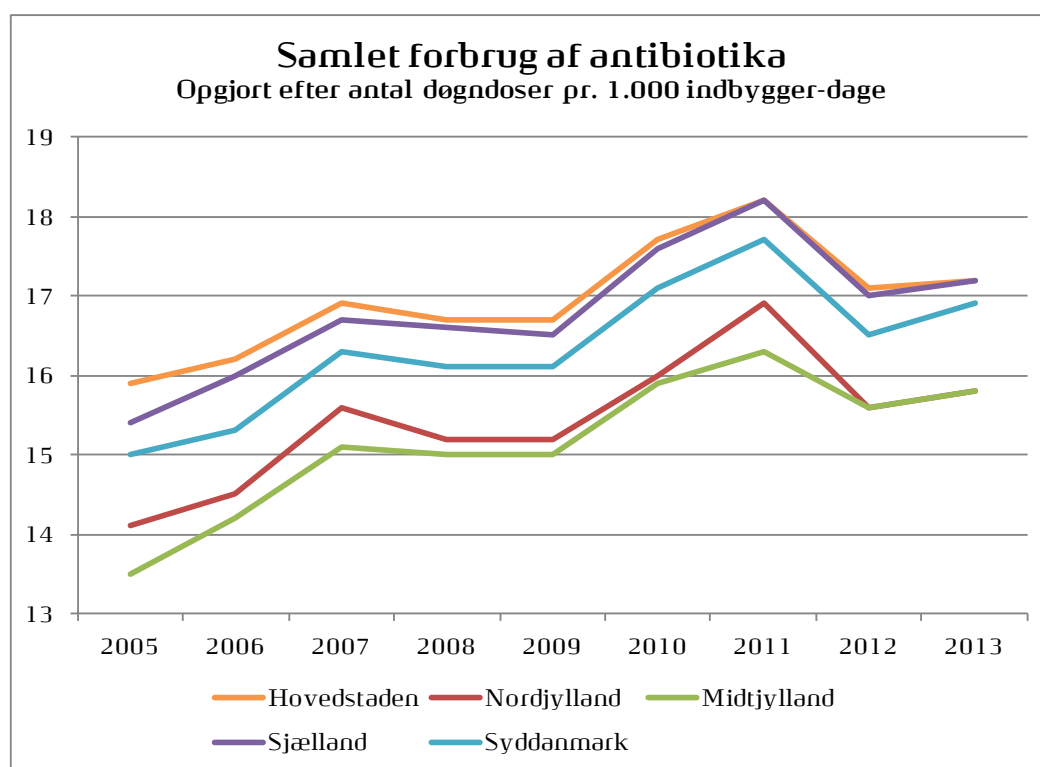
Udviklingen af antibiotikaresistens er alvorlig, hvilket afspejles i den seneste [DANMAP rapport](#) for 2013 (jf. også [pressemeldelse](#)), som viser, at der har været en stigning i antallet af infektioner af visse typer multiresistente bakterier på landets hospitaler.

Der blev indberettet 248 tilfælde af Vancomycin-resistente enterokokker (VRE) på de danske hospitaler i 2013. Det er næsten fem gange så mange som i 2012. Samtidig blev der fundet 18 prøver med Carbapenase-producerende Enterobacteriaceae (CPE) på de danske hospitaler. Det svarer til det samlede fund i de fem foregående år.

Problemet med både VRE og CPE er, at bakterierne kan befinde sig i tarmen hos de inficerede i lang tid, uden at der viser sig symptomer. Det betyder, at det er meget svært at kontrollere spredningen af infektionerne. Da der samtidig er ganske få antibiotika, der kan slå infektionerne ned, kan det få alvorlige konsekvenser.

Regional udvikling i antibiotikaforbruget

Region Midtjylland havde sammen med Region Nordjylland det laveste forbrug af antibiotika i 2013 opgjort efter antal døgndoser pr. 1.000 indbygger-dage. Forbruget lå i 2013 i disse to regioner på knap 16 døgndoser pr. 1.000 indbyggerdage. Region Hovedstaden og region Sjælland lå derimod i top med et forbrug på godt 17 døgndoser pr. 1.000 indbyggere pr. døgn.

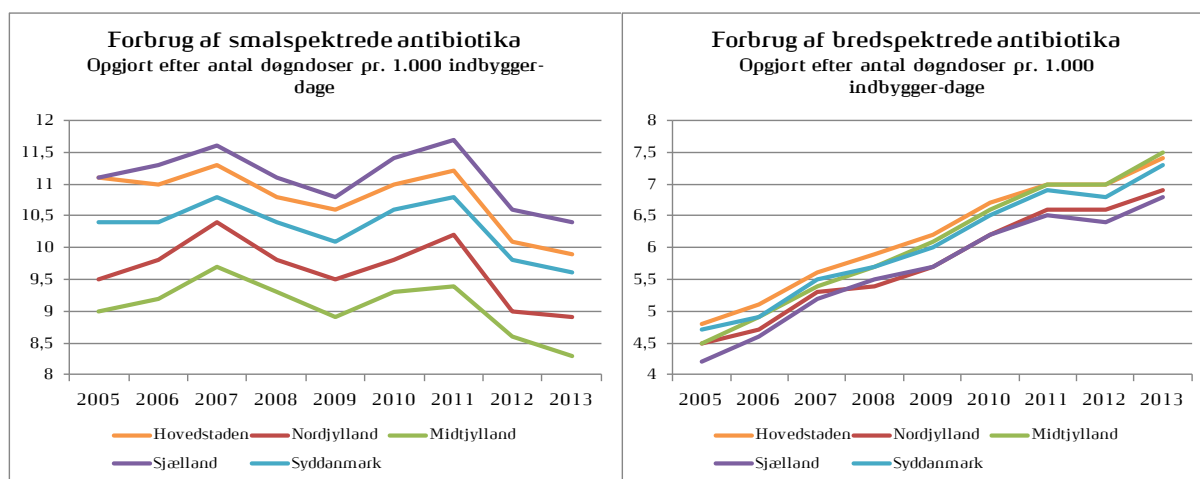


Kilde: Statens Seruminstitut

Regionale forskelle i forbruget af bredspektrede og smalspektrede antibiotika

Fordelingen blandt de fem regioner, når der er tale om forbruget af *smalspektrede* antibiotika er meget klar, og har været det siden 2005. Det højeste forbrug har gennem hele perioden været i region Sjælland, mens det laveste forbrug har været i region Midtjylland. Udviklingen har fulgt samme tendens i alle regioner med en stigning i forbruget frem til 2007 et fald frem til 2009, en stigning frem til 2011 og herefter endnu et fald.

Når det gælder de *bredspektrede* antibiotika, har det været region Hovedstaden, som har haft det højeste forbrug frem til 2011, hvor region Midtjylland opnåede samme forbrug og i 2013 havde det højeste forbrug. Region Sjælland har gennem hele perioden haft det laveste forbrug af bredspektrede antibiotika målt i antal døgndoser pr. 1.000 indbyggere.



Kilde: Statens Seruminstitut