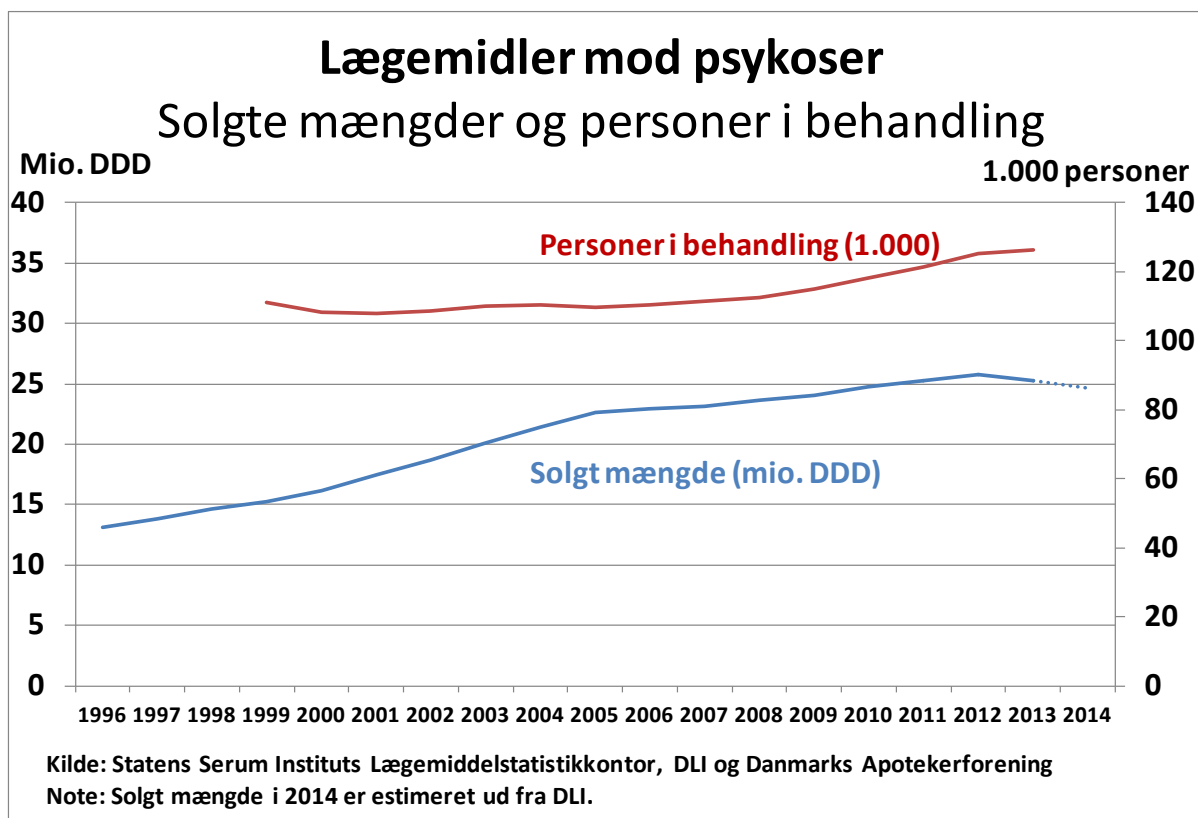


## Borgere i Syddanmark og Region Sjælland får oftest midler mod psykoser

Der er store forskelle i forbruget af lægemidler mod psykoser mellem landsdelene. Andelen af personer i medicinsk behandling mod psykoser er højest i Region Syddanmark samt Region Sjælland, og lavest i Region Hovedstaden. Forbruget af lægemidler mod psykoser er for første gang siden 1996 ikke steget. Mens forbruget næsten fordobledes i perioden 1996 til 2012, faldt det i 2013 med 2 pct. i forhold til året før, og i 2014 ser forbruget ud til at falde med yderligere 2 pct. De ældre er den befolkningsgruppe, der oftest er i medicinsk behandling mod psykoser. For personer over 80 år får 54 ud af 1.000 personer antipsykotisk medicin, mens det samme tal for alle borgere er 23 ud af 1.000 personer. Andelen er desuden generelt lidt højere for kvinder end for mænd.

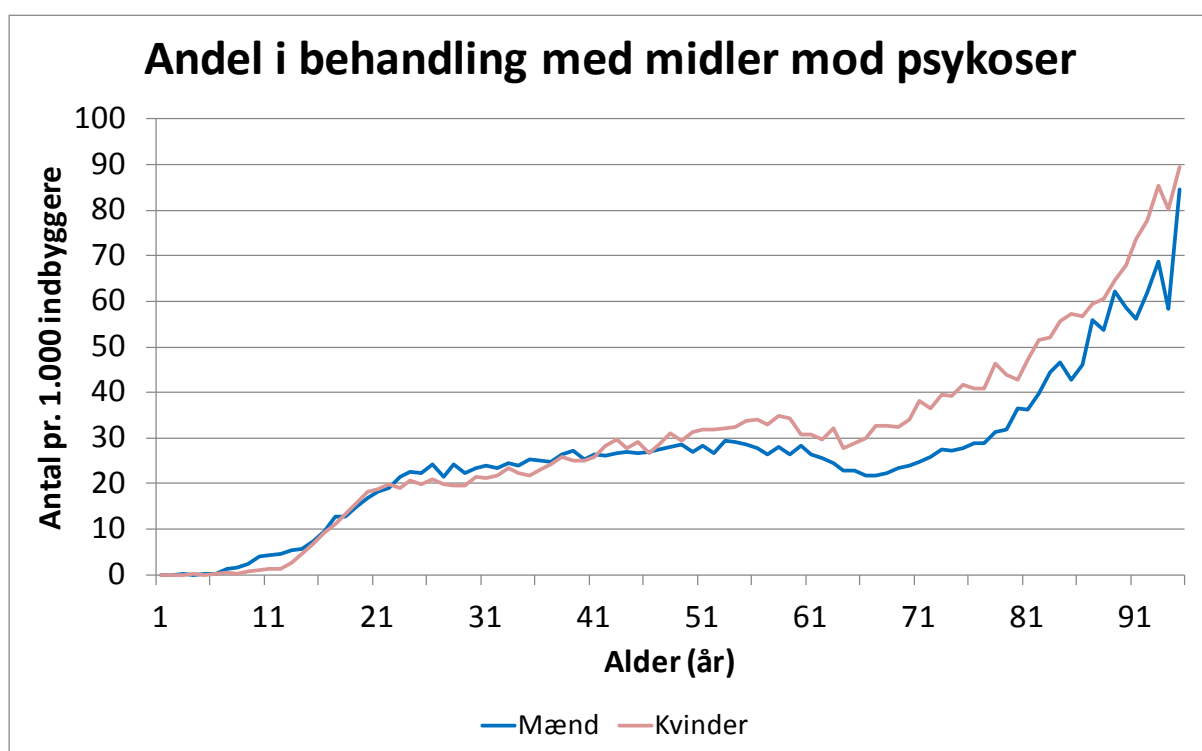
Igennem de seneste mange år har forbruget af lægemidler mod psykoser været stigende (ATC-kode N05A). I perioden 1996 til 2012 er forbruget næsten fordoblet. I 2013 var forbruget dog for første gang ikke stigende, idet forbruget faldt med 2 pct. i forhold til året før. Der blev i 2013 brugt i alt 25,2 mio. døgndoser. En opgørelse fra Dansk Lægemiddel Information (DLI) viser desuden, at forbruget er faldet med yderligere 2 pct. i 2014. Mens forbruget er faldet, er antallet af personer, der i løbet af året har været i behandling, dog stadig svagt stigende. I 2013 var omkring 126.000 personer i behandling med midler mod psykoser i løbet af året. Det svarer til 23 ud af 1.000 personer. At forbruget falder, mens antallet af personer i behandling fortsat stiger, kan både skyldes, at personerne er i behandling i kortere perioder, samt at der gives mindre mængder til behandling.



### Hvem får lægemidler mod psykoser?

Kvinderne er lidt hyppigere i behandling med medicin mod psykoser end mændene. Hvor det i 2013 var 24 ud af 1.000 kvinder, der fik medicin mod psykoser, var det for mændenes vedkommende kun 21 ud af 1.000 mænd. Som det ses af figuren nedenfor, er billedet dog mere nuanceret. Blandt de 20-30-årige er der faktisk lidt flere mænd end kvinder, der bruger antipsykotisk medicin. Dette vender omkring 40 år, hvor der er lidt flere kvinder end mænd, og fra 50-års alderen øges forskellen mellem kønnene. Blandt de 65-79-årige kvinder er 36 ud af 1.000 i behandling, mens det for mændene er 25 ud af 1.000. De ældre kvinder er den befolkningsgruppe, hvor den største andel er i behandling mod psykoser.

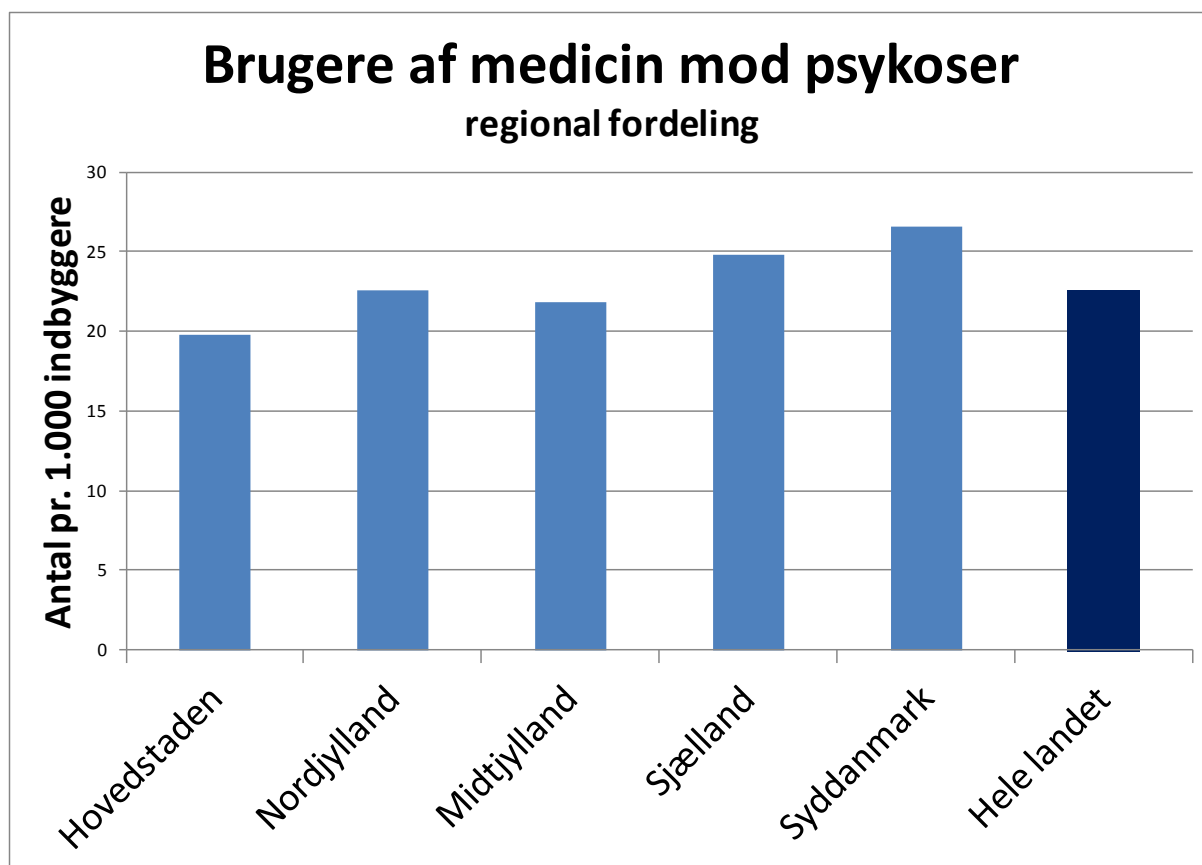
Som det fremgår af figuren, er det særligt de ældre, der anvender antipsykotisk medicin. Fra 20-60 år er andelen i behandling moderat stigende fra 18 ud af 1.000 til 30 ud af 1.000. For personer i begyndelsen af 60'erne er der et lille fald i andelen for begge køn, mens der fra 65 år og frem ses en betydelig stigning i andelen, der får antipsykotisk medicin. For personer over 80 år er det 54 ud af 1.000 personer, der får antipsykotisk medicin.



Kilde: Statens Serum Institut, [www.medstat.dk](http://www.medstat.dk).

### Store regionale forskelle i forbruget af lægemidler mod psykoser

Også mellem landsdelene er der forskel på, hvor stor en andel der bruger medicin mod psykoser. Mens det på landsplan er 23 ud af 1.000 indbyggere, er det eksempelvis i Region Hovedstaden kun 20 ud af 1.000. Størst er andelen i Syddanmark, hvor det er 27 ud af 1.000.



Forskellen mellem regionerne er størst for de 20-39-årige. I 2013 var der for hele landet 22 ud af 1.000, der fik midler mod psykoser. Det spænder fra 16 ud af 1.000 i Region Hovedstaden til 31 ud af 1.000 i Region Syddanmark. Også for personer over 80 år er der forskel mellem regionerne, mens der for de øvrige aldersgrupper, dvs. under 20 år samt 40-79 år, ikke er stor forskel regionerne imellem.

Selv når tallene korrigeres for forskelle i regionernes befolknings sammensætning i forhold til køn og alder, er der flere brugere i Region Syddanmark og Region Sjælland. Ved denne opgørelsesmetode var der i 2012 i Syddanmark 14 pct. flere brugere end landsgennemsnittet, mens der i Region Hovedstaden var 8 pct. færre brugere end landsgennemsnittet.

#### Regional fordeling af brugere af medicin mod psykoser, 2012

	Antal personer	Standardiseret indeks (Danmark=indeks 100)
Syddanmark	31.000	114
Sjælland	20.000	106
Nordjylland	13.200	100
Midtjylland	26.500	94
Hovedstaden	34.500	92
<b>Hele landet</b>	<b>125.200</b>	<b>100</b>

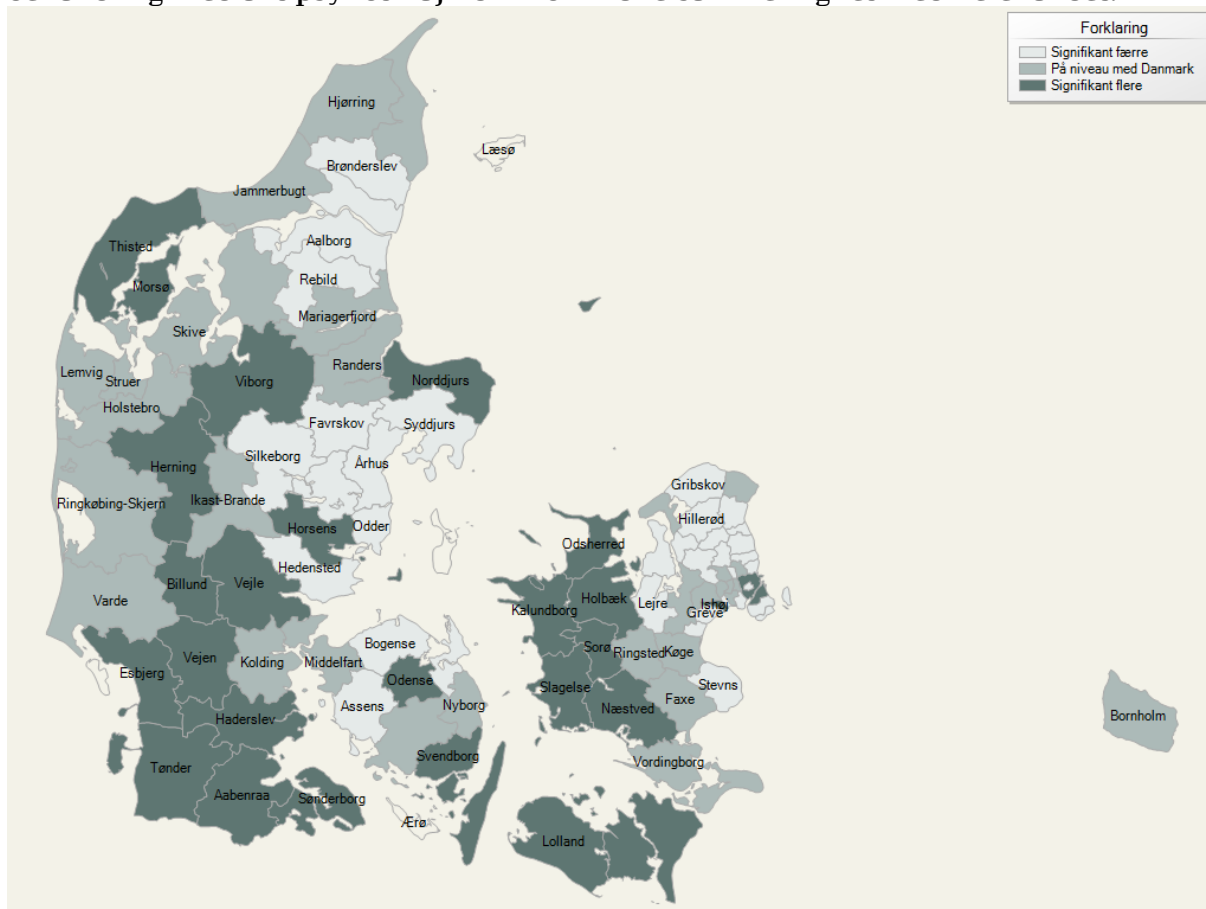
Kilde: Statens Serum Institut, Statistik over befolkningens brug af medicin mod folkesygdomme, 2012. (Indekset er køns- og aldersstandardiseret).

<http://www.ssi.dk/Sundhedsdataogit/Laegemidler/Laegemiddelstatistikker/Brug%20af%200medicin%20mod%20folkesygdomme.aspx>

På kortet nedenfor ses det for kommunerne, hvor mange personer der i 2012 er i behandling med medicin mod psykoser i forhold til landsgennemsnittet. Opgørelsen er korrigeret for forskelle i befolkningstal samt køns- og alderssammensætningen. Det ses

her, at mens andelen i Region Hovedstaden samlet set var lav, ligger Københavns Kommune 9 pct. over landsgennemsnittet.

**Er der signifikant flere eller færre personer i behandling mod skizofreni mm (dvs. i behandling med antipsykotika) i din kommune sammenlignet med hele landet?**



Kilde: Statens Serum Institut, Statistik over befolkningens brug af medicin mod folkesygdomme, 2012. (Opgørelsen er køns- og aldersstandardiseret).

Ses der på de 10 kommuner med den højeste andel af brugere af medicin mod psykoser (køns- og aldersstandardiseret), fremgår det, at fire af kommunerne ligger i Region Syddanmark og fire i Region Sjælland.

**De 10 kommuner med højeste andel af brugere af medicin mod psykoser (køns- og aldersstandardiseret)**

Kommune	Region	Indeks (Danmark=indeks 100)
Thisted	Nordjylland	151
Tønder	Syddanmark	150
Esbjerg	Syddanmark	146
Odsherred	Sjælland	136
Morsø	Nordjylland	133
Sønderborg	Syddanmark	133
Lolland	Sjælland	129
Langeland	Syddanmark	125
Sorø	Sjælland	124
Slagelse	Sjælland	122

Kilde: Statens Serum Institut, Statistik over befolkningens brug af medicin mod folkesygdomme, 2012.

I de kommuner, hvor den største andel er i behandling mod psykoser, er andelen omkring en halv gang større end landsgennemsnittet. I den anden ende af skalaen er Allerød, Dragør og Egedal, der har den laveste andel. Her er andelen kun godt halvdelen af landsgennemsnittet. 7 ud af de 10 kommuner med lavest andel ligger i Region Hovedstaden.