

Hjælp til apotekernes
beredskab på vej
28

ANTON POTTEGÅRD
Professoren der
blev influencer
22



KONCERNLEDELSE

Souschefen i ny nøglerolle

10



Tag en smutvej
- scan koden!

Sæt fokus på din trivsel – også i arbejdslivet

Din personlige trivsel er en vigtig del af et arbejdsliv i balance. I PFA kan du få inspiration til at sætte rammerne for det arbejdsliv, der passer dig.

Få inspiration på pfa.dk/sundtarbejdsliv

PFA

INDHOLD

5 Leder

Medlemsdemokrati og fællesskab

6 Nyheder

8 Medieklip

10 FOKUS

Ledelse på mange enheder

10 Souscheferne binder organisationen sammen

14 Koncernchef giver tid til udvikling

18 Apotekerforeningen klar til Folkemødet

22

Forskningsformidling på Instagram

24 Sundhedsfaglig kampagne skal fremme hensigtsmæssig brug af mavesyre medicin



Beredskab

28 Hjælp på vej til apotekerne

30 Strømnedbrud er en del af ø-livet

33 Fra servicemedarbejder til farmaceut

38 Apotekerland



Man kender hinanden, og når strømmen er nede på hele øen, så udskriver lægen en papirrecept, hvis det er akut

Dennis Krag-Jakobsen apoteker på Rønne Apotek og Nexø Apotek

Læs mere 30



INFLUENCERPROFESSOR.

Anton Pottegård formidler sin og kollegaers forskning til sine mange følgere på sociale medier.

22

LEDELSE. Som koncernchef er Ehlimana Spahic bindeled mellem apoteker Lars Kaarill og hverdagen på hans otte apoteksenheder.

14



NYHED!

Diclac Forte

Virker mod smerte og inflammation i muskler og led¹



Trippleffekt mod lokale muskel- og ledsmerter:

- Reducerer smerte
- Behandler inflammation
- Understøtter kroppens helingsproces



Påføres 2 gange dagligt med effekt i op til 12 timer



Kilde 1: Produktresumé for Diclac Forte dateret april 2025

Diclac Forte/diclofenacdiethylamin, gel 23,2 mg/g.

Indikation: Voksne og unge på 14 år og derover: Til symptomatisk lokal behandling af milde til moderate smerter i forbindelse med muskel- og ledsmerter, f.eks. sportsskader. Dette lægemiddel er beregnet til korttidsbehandling. **Dosering:** Anvendes 2 gange dagligt. Dette lægemiddel bør ikke anvendes i mere end 7 dage, uden råd fra en læge. Hvis tilstanden ikke bedres, eller forværres inden for 7 dages behandling, bør en læge konsulteres. **Kontraindikationer:** Overfølsomhed over for det aktive stof eller over for et eller flere af hjælpestofferne. Patienter hvor acetylsalicylsyre eller andre non-steroid antiinflammatoriske lægemidler (NSAID'er) tidligere har udløst overfølsomhedsreaktioner som astmaanfald, urticaria, angioødem eller akut rinitis. Må ikke anvendes i graviditetens tredje trimester. Må ikke anvendes til børn og unge under 14 år. **Bivirkninger:** Almindelige bivirkninger ($\geq 1/100$ til $< 1/10$): Dermait (inklusive kontaktdermait), udslæt, erytem, eksem, pruritus. **Særlige advarsler og forsigtighedsregler vedrørende brugen:** Risikoen for systemiske bivirkninger skal overvejes, hvis lægemidlet anvendes i højere doser og over en længere periode end anbefalet. Dette lægemiddel må kun anvendes på intakt og sund hud, og ikke på syge eller beskadigede hudområder. Må ikke komme i kontakt med øjne eller slimhinder og må ikke indtages. Behandlingen skal afbrydes, hvis der udvikles hududslæt under behandlingen med diclofenac. Under behandling kan der opstå lysoverfølsomhed med hudreaktioner efter udsættelse for sollys. Diclac Forte er ikke beregnet til anvendelse sammen med lufttætte okklusive forbindinger. Må ikke anvendes på større hudområder. Skal kun anvendes på de berørte dele af kroppen. **Fertilitet, graviditet og amning:** I graviditetens første og andet trimester bør diclofenac ikke anvendes, medmindre det er tvingende nødvendigt. Diclofenac er kontraindiceret under tredje trimester af graviditeten. Hos ammende kvinder, skal lægemidlet kun anvendes under amning efter anbefaling fra lægen. Diclofenac gel bør i så fald ikke appliceres på den ammende kvindes bryster eller andre steder på større flader og brugen bør indskrænkes til kort tid. **Udlevering:** HF. **Pakninger:** Diclac Forte 50g, 100g og 150g. **Pris:** Ingen fast pris. **Produktinformationen er omskrevet og forkortet i forhold til det godkendte produktresumé for Diclac Forte dateret d. 11 april 2025.**

Fuldt produktresumé kan rekvireres hos markedsføringstilladelsesindehaver: Sandoz A/S, Edvard Thomsens Vej 14, 2300 København S. NR2602033266/feb26 · NR2604155908/april26

SANDOZ

Medlemsdemokrati og fællesskab

FORÅRET I APOTEKERFORENINGEN står i medlemsdemokratiets tegn. Først medlemsmøder i kredsene, og den 18. maj foreningens generalforsamling. Det er her, vi samles for at tale om både de store linjer og det, der fylder i hverdagen på det enkelte apotek.

Sammen med bestyrelseskolleger og vores administrerende direktør har jeg deltaget i kredsgeneralforsamlingerne rundt om i landet. Overalt har jeg mødt engagerede apotekerkollegaer, der har valgt at trods travlheden på apoteket og prioritere vores foreningsfællesskab. Det kræver et aktivt valg. Der er altid andre opgaver, der presser sig på.

Men det er et valg, der er vigtigt. For i en tid, hvor apotekerne bliver stadig mere forskellige, er det vigtigere end nogensinde, at vi mødes og taler sammen. Vi arbejder under meget forskellige rammer og med vidt forskellige muligheder og udfordringer. Det kan udfordre oplevelsen af fællesskab.

Netop derfor er dialogen afgørende. Fællesskabet kommer ikke af sig selv. Det kræver, at vi prioriterer det, og at vi lytter til hinanden med nysgerrighed og respekt for hinandens forskellige virkeligheder. Det er i mødet, forståelsen opstår, og det er forudsætningen for en forening, der både kan rumme forskellighed og udvikle sig i samme retning.

Apropos samme retning: Blandt de emner vi har drøftet, er bestyrelsens udkast til ny strategi for 2026-30. En strategi, der peger mod en endnu større og mere tydelig rolle for apotekerne i sundhedsvæsenet. Også her var engagementet heldigvis stort og inpputtene mange og forskelligartede. Det lover godt for de kommende års arbejde mod nye fælles mål.

At mødes og lytte er også kernen i Folkemødet, som nærmer sig. Også i år er Apotekerforeningen at finde i teltet ved Allinge Apotek, hvor vi sætter apotekssektoren på den sundhedspolitiske dagsorden gennem debatter og arrangementer. Det er vigtigt, at apotekerne er repræsenteret der, så apotekerne bliver en del af samtalen om fremtidens sundhedsvæsen.

Folkemødet er dog mere end en mulighed for at profilere sig. Det er i lige så høj grad et sted, hvor man lytter. Hvor man taler med patienter, politikere og samarbejdspartnere – også dem, man ikke nødvendigvis deler synspunkter med. Det er her, i mødet og dialogen, at forståelsen styrkes, og nye forbindelser opstår.

I år bliver det dog ikke mig, der har fornøjelsen af at repræsentere apotekerne. Efter seks år i spidsen for Apotekerforeningen giver jeg nu formandsstafetten videre. Tak for seks spændende år og for den tillid, jeg har mødt undervejs. Jeg ønsker min efterfølger held og lykke med den betydningsfulde opgave. ●

I en tid, hvor apotekerne bliver stadig mere forskellige, er det vigtigere end nogensinde, at vi mødes og taler sammen.

Jesper Gulev Larsen,
formand for Danmarks
Apotekerforening





Ny branchestandard skal sikre høj sundhedsfaglig kvalitet for test på apotek

Bestyrelsen fastlægger fælles standard for test, opfølgning og eventuel opstart af behandling på apotek.

FLERE APOTEKER TILBYDER i dag test som en del af deres sundhedsfaglige ydelser. Det stiller krav til både kvalitet og patientsikkerhed. Derfor har Apotekerforeningens bestyrelse nu vedtaget en ny branchestandard for testbaserede ydelser og eventuel opstart af behandling på apotek.

Branchestandarden fastslår, at apotekerne skal levere ydelser på mindst samme sundhedsfaglige niveau som andre aktører i sundhedsvæsenet.

"Når apotekerne påtager sig flere sundhedsfaglige opgaver, er det afgørende, at det sker på et højt fagligt niveau og på en måde, som andre sundhedsaktører har tillid til. Med branchestandarden stiller vi

klare krav til os selv som sektor, og vi sikrer en høj kvalitet, også når det gælder test og eventuel opstart af behandling," siger Jesper Gulev, formand for Danmarks Apotekerforening.

Standarden understreger, at test på apotek kun må tilbydes, hvis der er et klart sundhedsfagligt formål – og ikke et wellnesspræget sigte. Testudstyr skal være mindst på niveau med det, der bruges andre steder i sundhedsvæsenet, og nationale kliniske retningslinjer og guidelines skal følges.

Ved positivt testresultat kan behandling med receptpligtig medicin kun opstartes i samarbejde med en læge, som står for ordinationen. Samtidig skal borgeren altid kunne

handle meningsfuldt på et testresultat – enten gennem behandling, henvisning eller et klart opfølgningsforløb.

Krav til dokumentation

Branchestandarden stiller også krav til dokumentation og kvalitetssikring. Desuden må markedsføring ikke ske på en måde, der miskrediterer andre dele af sundhedsvæsenet.

"Borgerne forbinder apoteket med høj faglighed. Hvis bare få apoteker ikke lever op til den forventning, kan det svække tilliden til hele sektoren. Derfor er det afgørende, at vi nu har en fælles standard," siger Jesper Gulev. ●

SÆT KRYDS!

Temadag om dosispakket medicin til september

Hvordan fastholdes gode arbejds gange og høj kvalitet, når stadig flere borgere får dosispakket medicin? Det er omdrejningspunktet for den kommende temadag for apotekerne, som afholdes tre gange i september.

den 10. september

Køge

den 15. september

Rebild

den 16. september

Middelfart



Temadagen gennemføres i samarbejde med Kvalitetsenheden og teamet bag apoQ.

Arrangementet henvender sig både til medarbejdere, der er

nye i arbejdet med dosis, til dem der arbejder med kvaliteten i håndteringen af dosispakket medicin, og til erfarne medarbejdere med mange års praksis på området.

Nye overenskomster på plads

Både farmaceuter og farmakonomer har stemt ja til nye overenskomster med virkning fra 1. april 2026. Aftalerne gælder de næste tre år og betyder blandt andet lønstigninger og forbedringer af barsels og ansættelsesvilkår.

For farmakonomerne bliver retten til at passe sit syge barn mere fleksibel, og der kommer forbedret lønret ved barsel og orlov for særlige grupper. For farmaceuter kommer der blandt andet reallønstigning, forhøjelse af lørdagstillægget og forbedring af barselsvilkårene. Derudover er der forbedringer i form af en forhøjelse af mødepengene samt udvidelse af barns sygedag fra en til to dage.



LYT til apoteket

Apotekets podcasts er nu blevet lettere at finde. Podcastene kan fremover høres i de gængse podcast-apps Apple Podcasts, Podimo og Spotify. Det kræver blot en søgning på Apoteket i den ønskede app. Der produceres løbende nye i forbindelse med kommende sundhedsfaglige kampagner.

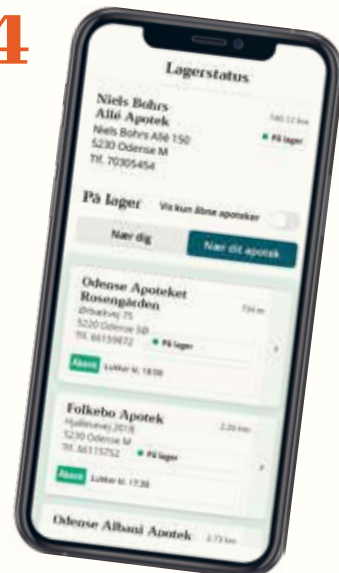


OVERGANG. Gynækolog og overlæge Anette Tønnes Pedersen fortæller om overgangsalderen i flere af Apotekets podcasts

986.004

gange er apotekets app downloadet siden lanceringen i 2021

Opgjort d. 26. april 2026





Apotekets apps 5-års fødselsdag blev fejret på Facebook og Instagram

Apotekernes testtilbud for kønssygdomme sker på lægelig delegation og med fuld journalføring. Kritikken bygger på en misforståelse

Birthe Søndergaard, sundhedsfaglig direktør i Apotekerforeningen i debatindlæg i Politiken

Matas stopper salg af børnevitaminer

Matas fjerner Multitabs tyggetabletter til børn fra hylderne efter kritik af indholdet af antioxidanten BHT, som er mistænkt for at være hormonforstyrrende. Stoffet er dog lovligt i kosttilskud. På apotekerne er situationen en anden.

– Apotekerne er selvstændige erhvervsdrivende, og det er derfor op til det enkelte apotek at beslutte, hvilke produkter der forhandles – ud over det lovpligtige sortiment, siger Birthe Søndergaard, sundhedsfaglig direktør i Apotekerforeningen.

Producenten Haleon oplyser, at Multitabs-produkterne overholder gældende lovgivning, men at varianter med BHT udfases senest i 2027.

JP, B.T. 24.04.2026



Debat om test på apotek

At nogle apoteker er begyndt at tilbyde test for blandt andet kønssygdomme har udløst debat i flere medier og blandt sundhedsprofessionelle organisationer. Bioanalytikerne har kritiseret, at test flyttes væk fra de kliniske laboratorier og peget på risiko for varierende kvalitet og manglende faglig opfølgning. Også de praktiserende læger i DSAM har udtrykt bekymring. Apotekerne har omvendt fremhævet øget tilgængelighed for borgerne og potentialer for tidlig opsporing.

Politiken, Danske Bioanalytikere, Ugeskrift for Læger, Dagens Pharma april 2026

NYHED

Panodil Extra med Optizorb



Fordele:

Forøget effekt¹

Koffeinen virker som en analgetisk adjuvans, der **forøger effekten af paracetamol¹**

2x hurtigere virkning¹

end alm. Panodil Extra tabletter*
pga. de tilsatte superintegranter**

OPTIZORB®

Indikation:

Korttidsbehandling af *feber* f.eks. i forbindelse med *forkølelse* og *influenza* samt *milde til moderate smerter* f.eks. *hovedpine, tandpine, menstruationssmerter samt muskel- og ledsmerter*.¹

Læs mere på HaleonPro.dk



*Tmax af Panodil Extra tabl. med Optizorb og alm Panodil Extra tabl. var i delvist fastende tilstand henholdsvis 0,5 time og 1 time. I mæt tilstand var Tmax henholdsvis 1 time og 1,25 time¹. **Alginsyre, kalciumcarbonat og crospovidon¹. ¹ Produktresumé for Panodil Extra, dec 2025.

Panodil Extra (paracetamol + caffein), filmovertrukne tabletter 500 mg/65 mg. **Indikation:** Korttidsbehandling af feber f.eks. i forbindelse med forkølelse og influenza samt milde til moderate smerter f.eks. hovedpine, tandpine, menstruationssmerter samt muskel- og ledsmerter. **Dosering:** Voksne (inkl. ældre) og børn på 15 år og derover: 1-2 tabl. hver 4.-6. time. Maksimal enkelt-dosis: 2 tabl. Maksimal daglig dosis: 6 tabl. Den angivne dosis må ikke overskrides. Den laveste effektive dosis bør anvendes i kortest mulig tid. Min. dosisinterval: 4 timer. Børn under 15 år: Må ikke anvendes uden lægens anvisning. Hos patienter med nedsat nyre- og leverfunktion er dosisjustering nødvendigt. **Kontraindikationer:** Overfølsomhed overfor indholdstofferne, svær leverinsufficiens, akut hepatitis, børn under 15 år. **Interaktioner:** Opmærksomhed skal udvises ved samtidig indtagelse af: acetylsalicylsyre, alkohol, enzyminducerende substanser, zidovudin, chloramphenicol, colestyramin, metoclopramid, domperidon, probenecid, warfarin (og andre coumariner), clozapin, lithium og flucloxacillin. Paracetamol kan påvirke urinsyretest med phosphortungstensyre og blodsukkertest med glukose-oxidase-peroxidase. **Forsigtighedsregler:** Bør administreres med særlig forsigtighed ved svær leverinsufficiens, kronisk alkoholmisbrug, alvorligt nedsat nyrefunktion og Gilberts syndrom. Forsigtighed bør udvises ved patienter i samtidig behandling med lægemidler, der påvirker leverfunktionen, dehydrerede patienter og patienter med kroniske ernæringsforstyrrelser (lave glutathionreserver i leveren) og glucose-6-phosphatdehydrogenase-mangel eller alkoholafhængighed. Alkoholiske drikke bør undgås. Samtidig overdreven indtag af kaffe eller the kan medføre irriterabilitet og en følelse af anspændthed. Samtidig indtagelse af andre produkter indeholdende paracetamol skal undgås pga. risikoen for svær leverskade ved overdosering. Paracetamol overdosering kan forårsage leverskade, der kan kræve levertransplantation eller føre til død. Langvarig brug af ethvert smertestillende middel mod hovedpine kan forværre hovedpinden (medicinoverforbrugshovedpine). Forsigtighed bør udvises hos astmapatienter, som er følsomme for acetylsalicylsyre. **Bivirkninger:** Almindelige: Søvnløshed, rastløshed, svimmelhed, takykardi, kvalme pga irritation af maven. Sjældne: Hypersensitivitet, hududslæt, urticaria. Meget sjældne: Hæmatopoietiske lidelser, herunder trombocytopeni og agranulocytose, anafylaktiske reaktioner, kutane overfølsomhedsreaktioner, herunder hududslæt, angioødem, Stevens-Johnsons syndrom (SJS) og toksisk epidermal nekrolyse (TEN), bronkospasmer hos patienter, der er følsomme over for acetylsalicylsyre og andre NSAIDs, hepatisk dysfunktion. **Graviditet og amning:** Graviditet: Bør ikke anvendes under graviditet pga. mulige negative effekter af caffein. Amning: Kan anvendes under amning ved normale terapeutiske tilstande, hvis kliniske fordele opvejer ulemper. **Overdosering:** I tilfælde af overdosering, skal skadestue eller Giftlinjen kontaktes omgående, også selvom der ikke ses nogen symptomer pga. risiko for irreversibel leverskade. **Udlevering:** HA18: 10 stk, 20 stk. B: 48 stk, 50 stk. **Pakninger:** Se dagsaktuel pris på medicinpriser.dk. Haleon Denmark ApS er indehaver af markedsføringsstilladelserne. Trademarks owned or licensed by Haleon. ©2024 Haleon or licensor. Bivirkninger, både kendte og nyopdagede, bedes indberettet hurtigst muligt til Lægemiddelstyrelsen (www.meldenbivirkning.dk) eller Haleon (mystory.nd@haleon.com). De med (*) markerede afsnit er omskrevet og/eller forkortede i forhold til Lægemiddelstyrelsens godkendte produktresuméer, som vederlagsfrit kan rekvireres fra Haleon Denmark ApS via mystory.nd@haleon.com eller telefon 80 25 16 27. PM-DK-PANAC-26-00002 31/03/2026

Ledelse af mange enheder

For mange apotekere er ledelsesopgaven en anden i dag end for blot få år siden. Med flere enheder, flere medarbejdere og større geografisk afstand må ledelsen organiseres på nye måder. På de følgende sider deler to apotekere og deres souschefer erfaringer med at skabe retning, relationer og nærvær i en hverdag med mange adresser. her

Souscheferne binder organisationen sammen

Med otte forskellige apotekerenheder har apoteker **Anja Claudia Hoffmann** valgt at ansætte tre souschefer for at sikre synlig ledelse for de mere end 80 medarbejdere.

AF: ULLA ABILDTRUP, FREELANCE-JOURNALIST
FOTO: HANNE LOOP

Apoteker Anja Claudia Hoffmann begyndte med én bevilling i Rudkøbing. Nu otte år senere består hendes virksomhed af tre bevillinger fordelt på otte enheder med over 80 medarbejdere.

"Jeg havde oprindeligt ingen ambitioner om at få en stor virksomhed, men ydre forhold betød, at apoteket i Rudkøbing pludselig gik fra at have en gennemsnitlig størrelse til at være et mini-apotek. For at gøre forretningen robust blev jeg nødt til at udvide. Først blev bevillingen i Bellinge ledig, og senere kom Svendborg til," fortæller hun.

Organisationen har udviklet sig i takt med de nye bevillinger.

"Hver bevilling har sin egen souschef, en kampagne- og kædeansvarlig, en tilidsrepræsentant og en arbejdsmiljørepræsentant. Strukturen giver et tydeligt ledelsesansvar og sikrer, at ledelsen er tæt på i hverdagen," siger Anja Claudia Hoffmann.

"Samtidig høster vi fordelene ved at samarbejde på tværs om overordnede forhold som bogholderi, strategiudvikling med videre," tilføjer hun.

Ledelsesgruppen består af apotekeren og de tre souschefer, som mødes én gang hvert kvartal som minimum. Derudover holder Anja Claudia Hoffmann bilaterale møder med de enkelte souschefer.

"Jeg besøger hver hovedbevilling mindst én gang om ugen, men jeg når ikke rundt til alle filialerne hver uge."

Sender ugebrev hver mandag

En virksomhed fordelt på flere lokationer og med mange medarbejdere kræver god kommunikation, understreger Anja Claudia Hoffmann.

"På alle mine arbejdspladser har medarbejderne altid efterspurgt mere information i arbejdspladsvurderingen. Så hver mandag sender jeg et ugebrev til

personalet via intranettet."

Brevet består af en blanding af nyt om virksomheden, faglige input fra nogle af de mange udvalg og netværk, hun er medlem af, og lidt fra hjemmefronten.

"Jeg synes, det er vigtigt, at medarbejderne også kender til den side af mig – privatpersonen Anja."

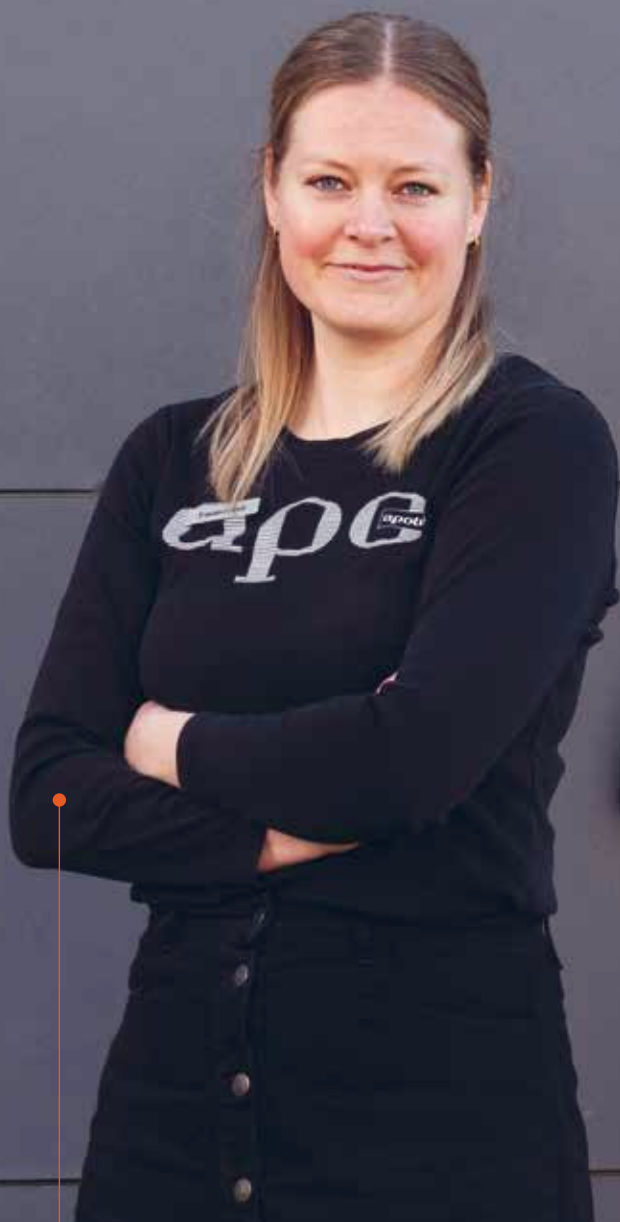
At ugebrevet er populært blandt medarbejderne, kan én af koncernens tre souschefer, farmaceut Julie Valentin, bekræfte.

"Personalet kan godt lide at høre nyt om arbejdspladsen. Det kan være et brieft fra et bestyrelsesmøde eller nyt om, hvad der sker i kredsarbejdet i Apotekerforeningen, hvor Anja er næstformand for Sydjyllands kreds," fortæller Julie Valentin.

"Anja tager også nogle gange situationer op fra skranken, så vi får ensrettet vores ekspeditioner og talt om, hvad vi gør, hvis en kunde for eksempel bliver opfarende."

I ugebrevet skriver Anja Claudia Hoffmann også, hvornår hun er på de forskellige lokationer.

"Medarbejderne kan selvfølgelig altid ringe til mig. Muligheden for personlig kontakt er vigtig, hvad enten jeg sidder ude bagved på kontoret eller indgår i



Rollen som souschef giver mulighed for at kombinere farmaceutisk faglighed med ledelse, strategi og udvikling. Man kan reelt påvirke både arbejdsmiljø, kvalitet og fremtidens apotek.

Julie Valentin
farmaceut og souschef
på Sct. Nicolai Apotek



Jeg har skullet lære, at udfordringer kan løses på mange andre måder end den, der var mit førstevalg

Anja Claudia Hoffmann
apoteker på Sct. Nicolai Apotek,
Odense Bellinge Apotek og Rudkøbing Apotek

LEDELSE



> vagtskemaet i skranken et par timer,” siger apotekeren.

Helt ny arbejdsdag

Julie Valentin har været tilknyttet Sct. Nicolai Apotek i Svendborg on/off, siden hun var farmakonomstuderende i 2011, og hun var konstitueret leder, da Anja Claudia Hoffmann overtog bevillingen og udnævnte hende til souschef.

”Min arbejdsdag har ændret sig markant. Tidligere løste jeg selv mange opgaver på ’gulvet’, mens jeg i dag bruger

jeg størstedelen af min tid på koordinering, sparring, beslutninger og opfølgning med medarbejderne på tværs af organisationen. Jeg tager mig af rekruttering og onboarding, og naturligvis også driftsudfordringer, og sørger for de rette rammer, så mine mere end 50 medarbejdere kan lykkes i jobbet,” siger Julie Valentin.

Hun definerer sin rolle som bindeled mellem apotekeren og resten af organisationen.

”Som farmaceut har jeg et fagligt an-

svar for udvikling, kvalitet, instrukser og efterlevelse af lovgivning, men mit primære fokus er ledelse. Jeg skal skabe struktur, udstikke retning og sikre, at vi når vores mål.”

Både Julie Valentin og Anja Claudia Hoffmann mener, at tillids- og arbejdsmiljørepræsentanten spiller en central rolle som samarbejdspartner i forhold til trivsel, arbejdsmiljø og forandringer.

”Jeg mødes med souscheferne, TR og AMR mindst fire gange årligt inden vores personalemøde. Så taler vi om, hvor-





Anja Claudia Hoffmann: Souschefer styrker ledelse i hverdagen

Apoteker Anja Claudia Hoffmann har uddelegeret en stor del af den daglige ledelse til koncernens tre souschefer.

Fordelene er:

- Synlig ledelse tæt på medarbejderne i hverdagen sikres
- Struktur i dialogen mellem ledelsesgruppe og tillidsrepræsentanter fremmer trivsel
- Souschefrolle med selvstændigt ledelsesansvar understøtter tiltrækning og fastholdelse af medarbejdere

dan det går, deler nyt fra faglige kurser og drøfter emner som seniorpolitik, eller hvad vi skal have fokus på i næste APV,” siger Anja Claudia Hoffmann.

Sparring er godt

Som øverste chef har Anja Claudia Hoffmann generelt ikke svært ved at afgive ansvar.

”Det er simpelthen nødvendigt,” slår hun fast.

”Jeg kan jo ikke være alle steder hele tiden, så souscheferne er min forlængede arm. De orienterer mig om det meste og altid, hvis der er knaster mellem personalet eller ved ansættelser eller afskedigelser.”

”Men det kan da være svært at give slip nogle gange,” tilføjer hun.

”Jeg har skullet lære, at udfordringer kan løses på mange andre måder end den, der var mit førstevalg. Til gengæld

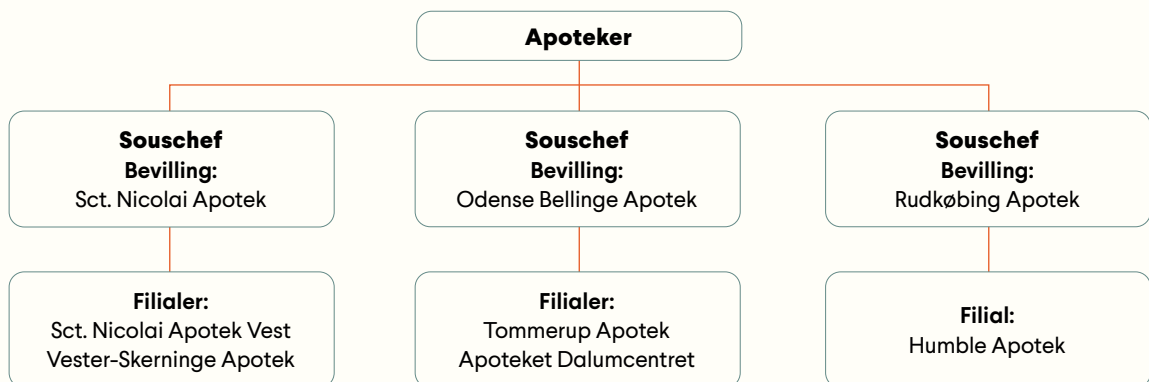
har jeg erfaret, at det er godt at sparre med andre. I dag giver jeg mine souschefer stor frihed under ansvar.”

Anja Claudia Hoffmann har taget ledelseskurser i Danmarks Apotekerforening og sørger for at holde sin kompetencer inden for strategi og ledelse ajour.

Hun er også opmærksom på udvikling af personalet, hvor flere for eksempel har været på mentaliseringskursus for at styrke kundebetjeningen.

Julie Valentin mener, at apoteket er en attraktiv karrierevej.

”Rollen som souschef giver mulighed for at kombinere farmaceutisk faglighed med ledelse, strategi og udvikling. Man kan reelt påvirke både arbejdsmiljø, kvalitet og fremtidens apotek. Det er en perfekt rolle for farmaceuter med et ønske om mere ansvar og ledelse og måske en apotekerdrøm i maven.” ●



Koncernchef giver tid til udvikling

Apoteker **Lars Kaarill** har ansat en koncernchef til at stå for den daglige ledelse af Svendborg Apotek og Faaborg Løve Apotek, Ringe Apotek samt filialerne i Svendborg Øst, Hesselager og Marstal. Virksomhedens organisationsstruktur har frigivet ressourcer til mere strategiarbejde.

AF: ULLA ABILDTRUP,
FREELANCEJOURNALIST
FOTO: HANNE LOOP

Lars Kaarill overtog sin første apoteksbevilling i 2012, og siden er hans virksomhed vokset med yderligere bevillinger og filialer. I dag har han tre bevillinger fordelt på seks lokationer.

"Jeg kan ikke være seks steder på én gang, og derfor besluttede jeg at danne en ledelsesgruppe bestående af mig selv, en koncernchef og tre souschefer," fortæller Lars Kaarill.

Valget af koncernchef faldt på farmaceut Ehlimana Spahic, som Lars Kaarill har haft ansat siden 2018. Ehlimana har opnået et indgående kendskab til koncernen gennem varierende ansvars-

områder som faglig ansvarlig, og senere også informationsansvarlig, samt som souschef for Faaborg Løve Apotek og Ringe Apotek.

"Som koncernchef har Ehlimana det overordnede ansvar for løn. I samarbejde med souscheferne varetager hun den daglige ledelse, herunder skemalægning og afholdelse af MUS-samtaler. Hun oplærer souscheferne, da to af vores tre souschefer er trainees indtil sensommeren," siger Lars Kaarill.

"Koncernchefen tager sig af både de overordnede og de daglige ledelsesopgaver, og jeg håber bare på, at jeg kan holde på hende lidt endnu," tilføjer han med et skævt smil.

Suger til sig

Ehlimana Spahic lægger ikke skjul på, at drømmen er at søge sin egen bevilling, hvis muligheden byder sig. Men lige nu suger hun til sig af viden og erfaringer.

"Jeg elsker, at ingen dage er ens. Lige nu er jeg for eksempel på vej fra møder på vores apotek i Svendborg til en MUS-samtale på vores apotek i Ringe. I morgen skal jeg til apoteket i Faaborg. Jeg arbejder ikke efter et fast skema men suser rundt til alle afdelingerne," ler hun.

Både mængden og arten af opgaver har ændret sig, siden hun blev koncernchef.

"Jeg er bindeleddet mellem apotekeren og resten af organisationen på alle niveauer, så jeg har rigtig mange bolde i luften på samme tid. I personalesager sparrer jeg tæt med vores til-

lidsrepræsentant, som dækker hele koncernen", siger hun.

"Og selv om hun primært er skemalagt i Svendborg, sørger vi for, at hun også er til stede på de øvrige enheder, så hun er synlig og i løbende kontakt med kollegerne. Vi har en åben dialog og fælles forståelse for at vi altid kan komme til hinanden med spørgsmål og udfordringer," siger Lars Kaarill.

Ehlimana Spahic har taget Apotekerforeningens økonomikursus og et kursus i ledelse for souschefer for at blive rustet til sine nye opgaver.

"Jeg følte mig godt klædt på til jobbet efter kurserne, men jeg har lært alermest af at komme ud i virkeligheden og håndtere tingene selv i praksis," siger hun.

Konsulenten har tjent sig selv ind

Tiden op til den nye organisationsstruktur var svær, fortæller Lars Kaarill.

"Jeg kom fra en stilling i medicinalindustrien, hvor vi arbejdede på tværs af landegrænser. Alligevel kunne jeg ikke finde nøglen til at løse udfordringen med at lede medarbejdere på så mange apoteker, som jeg efterhånden havde fået ansvar for."

"Der var en forventning om, at jeg var alle steder, for medarbejderne efterspurgte synlig ledelse. Men selvom jeg arbejdede 60-70 timer om ugen, var det alligevel ikke tilstrækkeligt. Jeg følte, at jeg blev revet i stykker."

Løsningen blev, at Lars Kaarill udviklede en helt ny model for organisationen



Jeg er bindeleddet mellem apotekeren og resten af organisationen på alle niveauer, så jeg har rigtig mange bolde i luften på samme tid

Ehlimana Spahic farmaceut og koncernchef for Svendborg Løve, Faaborg Løve og Ringe Apotek



Selvom jeg arbejdede 60-70 timer om ugen, var det alligevel ikke tilstrækkeligt. Jeg følte, at jeg blev revet i stykker

Lars Kaarill apoteker på Svendborg Løve, Faaborg Løve og Ringe Apotek



Lars Kaarill: Det skal man vide, før man ansætter en koncernchef

Lars Kaarill har ansat en koncernchef, der står for den daglige ledelse i samarbejde med souscheferne på hans tre bevillinger.

Det skal man ifølge apotekeren vide, hvis man overvejer det samme:

- En koncernchef frigiver ressourcer til udvikling
- Koncernchefen kan være med til at opbygge fælles virksomhedskultur og værdier
- Man skal som ejer se muligheden i at afgive ansvar og kontrol
- Der skal være økonomi i virksomheden til at udvide ledelsesgruppen

> i tæt samarbejde med en ekstern konsulent.

"En sammenlægning af flere apoteker er en langstrakt proces. Ledelsesgruppen har sammen med konsulenten brugt de seneste to år på at definere, hvilke værdier og kultur der skal præge vores virksomhed. Vi har også haft en personaleweekend, hvor vi inddrog alle medarbejdere i arbejdet."

"Det er vigtigt for mig, at vi kom tilbage til mit oprindelige ledelses-DNA, som er en tæt og synlig ledelsesstil. Det krævede, at jeg uddelegerede rigtig mange opgaver."

Overskud til bedre ledelse

Lars Kaarill arbejder ikke færre timer i dag men har fået overskud til mere refleksion, tydeligere strategi og bedre ledelse.

"Mange selvstændige vil have 'hands on' på alting og altid, for det er jo deres virksomhed og hjerteblod. Det kan jeg godt genkende, men jeg har det fint med, at Ehlimana tager sig af den daglige ledelse, for til gengæld har jeg fået meget mere tid til udvikling af strategi og innovation."

"Ehlimana har vist sit værd ved at gøre intern karriere, og skulle hun komme til at lave en fejl engang, er det ok, for jeg begår også selv fejl, og dem lærer man af."

Udgiften til den eksterne konsulent har tjent sig selv rigeligt ind, vurderer apotekeren.

"Vores interne kommunikation er styrket, vi performer bedre, og indtjeningen er øget. Vi har i bund og grund fået en bedre forretning."

Han ser også en styrke i, at der er blevet flere karrieremuligheder for medarbejderne.

"Vi kan bedre holde på kompetencerne, når personalet kan se, at der er flere trin på karrierestigen end jobbet som souschef. Nu kan man også blive koncernchef, hvilket giver et større incitament til udvikling."

Ehlimana er enig.

"Der åbner sig så mange nye muligheder i øjeblikket - også med den strategiske udvikling af virksomheden og flere forretningsmuligheder i form af nye sundhedsydelser på apoteket," slutter hun. ●



Mod søsyge og køresyge

Postafen er den bedst sælgende tablet mod køresyge i de nordiske lande.* Det er en receptfri tablet til voksne og børn fra 12 år og opefter. Praktisk at tage med på rejser eller ferier.

Det aktive stof meclozin, et antihistamin, dæmper de funktioner i det indre øre der har med balancen at gøre, og har på denne måde effekt mod utilpashed og opkastninger. Effekten varer 12-24 timer. **Tabletten tages 1-2 timer før afrejse sammen med et måltid, vand eller andre alkoholfri drikkevarer.**



Scan koden for at bestille en gratis og smart afrivningsblok. Godt for kunderne og et hjælpemiddel til dig ved kundemødet.



*IQVIA Sales MAT March 2026

Postafen 25 mg tabletter (meclorhydrochlorid). **Anvendelse:** Postafen indeholder et stof (antihistamin) som lindrer symptomer på transportsyge og allergiske sygdomme. **Læs indlægssedlen grundigt inden brug. Dosering:** Allergiske sygdomme: Voksne og unge over 12 år: 1-2 tabletter (25-50 mg) daglig. Transportsyge: Voksne og unge over 12 år: 1-2 tabletter (25-50 mg) 1-2 timer før afrejse. **Trafik- og arbejdssikkerhed:** Postafen kan især ved starten af behandlingen og ved øgning af dosis, påvirke evnen til at føre motorkøretøj eller betjene maskiner i væsentlig grad. **Bivirkninger:** Mere end 10 % af de behandlede patienter kan forvente at få bivirkninger. De almindeligste bivirkninger er døsighed, sedation, træthed og svækkelse. **Pakninger:** 10 tabletter. **Priser:** Dagsaktuel pris findes på Medicinpriser.dk. **Udlevering:** Håndkøb - apoteksforbeholdt. Må kun udleveres til personer over 18 år. CampusPharma AB www.postafen.dk

Apotekerne klar til Folkemødet

Fra 11. til 14. juni danner **Allinge på Bornholm** igen rammen om Folkemødet. Apotekerne er som tidligere år til stede med Apoteltet foran Allinge Apotek.

Teltet byder på et tæt program alle tre dage med debatter og arrangementer fra kl. 9 til 19 i samarbejde med blandt andre Hus Forbi, Lungeforeningen, Pharmadanmark, Dansk Selskab for Almen Medicin (DSAM) og Osteoporoseforeningen.

Når Apotekerforeningen ikke selv er arrangør eller medarrangør, stilles teltet til rådighed for andre sundhedsorganisationer, herunder Nationalt Videnscenter for Demens, PLO, Høreforeningen, Dansk Selskab for Patientsikkerhed, KiAP, Pædiatrisk Selskab og FYAM.

Solcremeboden er igen på plads foran teltet, hvor sundhedsfaglig chefkonsulent Helle Jacobsgaard hele dagen giver råd om solbeskyttelse og tilbyder forbipasserende folkemedeltagere en klat solcreme. ●

Hvordan hjælper vi polyfarmacipatienter?

Antallet af polyfarmacipatienter stiger. Omkring halvdelen af alle over 75 år behandles med mere end fem lægemidler. Men ansvaret for den samlede medicinering er uklart.

Sammen med **Pharmadanmark** samler vi aktører fra blandt andet almen praksis, apoteker og sygehusapoteker for at diskutere, hvordan vi sikrer, at fokus på de multisyge polyfarmacipatienter ikke glemmes i det store arbejde med at implementere sundhedsreformen.

*Apoteltet torsdag
11. juni kl. 16 – 17*

Og sammen med **Dansk Selskab for Almen Medicin** ser vi på afmedicinering, og hvad apotekerne kan hjælpe til med i den forbindelse. Her er blandt andre Anton Pottegård, som står bag den nyeste vejledning, også med i panelet.

*Apoteltet fredag
12. juni kl. 13 – 14*

Patienter lades i stikken, når stikket er langt væk

Der skal gøres meget mere for at sikre lungesyge mod infektioner, der i sidste ende kan være dødelige. Sammen med **Lungeforeningen** inviterer Apotekerforeningen til debat om vaccinationer, som vi mener bør være et gratis tilbud hos den praktiserende læge eller på apoteket til alle med en kronisk lungesygdom.

*Apoteltet torsdag
11. juni kl. 15 – 16*



Udsatte kvinder lever i sundhedsvæsenets skygge

Hjemløse og udsatte kvinder overses ofte i sundhedsvæsenet og kommer for sent i behandling. Sammen med **Hus Forbi** sætter vi fokus på behov, barrierer og bedre tilbud til kvinder i udsathed.

*Apoteltet torsdag
11. juni kl. 13 – 14*



FULDT HUS. Mange plejer at lægge vejen forbi apotekernes telt foran Allinge Apotek.

Få tjekket huden og bliv testet for osteoporose

Den lokale hudlæge kommer igen i år forbi apotekernes telt, giver sammen med en farmaceut gode råd om beskyttelse af huden og tjekker folkemødedeltagernes mulige hudskader. Desuden har Osteoporoseforeningen i samarbejde med overlæge Jens-Erik Beck Jensen sat tid af i teltet til en test og samtale om osteoporose.

Apoteltet fredag

12. juni kl. 15 – 17:

Få tjekket din hud og bliv testet for osteoporose

Apoteltet lørdag

13. juni kl. 12 – 14:

Bliv testet for osteoporose

Apoteltet lørdag

13. juni kl. 14 – 16:

Få tjekket din hud

Er hormoner til kvinder i overgangsalderen en god idé?

Flere kvinder bruger hormonbehandling for at komme lettere gennem overgangsalderen – men hvad ved vi egentlig om effekt og risici? Hvad er overgangsalderen, og hvad skal kvinder forvente? Overlæge Anette Tønnes Pedersen, en af landets førende eksperter, deltager i en samtale om overgangsalder som opfølgning på apotekernes kampagne 'Ikke to overgange er ens'.

Apoteltet lørdag

13. juni kl. 10 – 11

Når din BD Rowa™ lagerrobot bliver for lille

Det er ikke altid, man kan forudsige fremtiden. Og pludselig kan man stå i den situation, at kapaciteten i ens lagerrobot er blevet for lille. Det var netop den problemstilling, der var opstået på Nykøbing F. Svane Apotek hos apoteker Betina Kjær Hansen. Robottens kapacitet var blevet for lille, og der var ofte flere kasser fra grossisten, der ventede på at komme på plads i lagerrobotten.

Hvad var det, I oplevede i situationen, før robotforlængelsen blev aftalt?

” Vi oplevede en massiv nedgang i vores effektivitet. Vi brugte tid på at lede kasser igennem, stable kasser oven på hinanden og hoppe over kasser pga. pladsmangel. På mange måder var det frustrerende. Samtidig viste det os, hvor stor gavn vi har af vores robot. Kun ganske få måneder efter installationen af vores nye robot og færdiggørelsen af de sidste ombygninger fik vi akut behov for større kapacitet. Så alt det nye blev faktisk revet ned igen for at gøre plads til tre meter mere robot. **Apoteker Betina Kjær Hansen** ”

Apoteker Betina Kjær Hansen skrev til BD Rowa for at høre om mulighederne for at udvide robotkapaciteten. Der blev aftalt et møde, og ganske hurtigt kom man frem til den helt rigtige løsning. En af de store bekymringer hos personalet var, hvis BD Rowa™ Vmax lagerrobotten skulle tømmes helt for produkter. Som vugtapotek ville det være en omfattende operation at skulle tømme lagerrobotten for varer og i flere dage arbejde fra et pluklager. Det ville kræve betydelige ekstra ressourcer, øget ventetid for apotekets kunder og en total nedlukning af forsendelsesafdelingen.

Løsningen blev at forlænge robotten med næsten tre meter. BD Rowa™ Vmax robotten placering gjorde, at det var muligt at forlænge robotten uden at tømme den for produkter. Således kunne Apoteket i Nykøbing F. stort set fortsætte deres normale drift i de tre dage, arbejdet med forlængelsen af lagerrobotten stod på.

Scan QR-koden for at få alt at vide om denne nye løsning.



bd.com/rowa



BD Rowa™ Vmax robotten kan forlænges i intervaller på 45 cm og totalt til 15 meter.

Hvordan oplevede I de tre dage, hvor BD Rowa™ Vmax robotten blev forlænget?

” Vi mærkede faktisk ingen ulemper. Installationsholdet startede om aftenen og arbejdede hele natten. Næste morgen tog den danske tekniker over, og vi var ”kørende”. Vi var naturligvis spændte på processen, også fordi vi var de første, som fik gennemført sådan en operation. Det bedste ved forlængelsen er, at der på bagsiden af robotten er indbygget glas, så kunderne rent faktisk kan se de to robotarme i funktion. Og dét har stor underholdningsværdi. *Apoteker Betina Kjær Hansen* ”

Hele processen omkring robotudvidelsen blev koordineret af den lokale BD Rowa tekniker Carsten Olsen, som sørgede for at holde apoteket løbende informeret. Robotforlængelsen blev som altid udført af et af BD Rowas erfarne installationshold fra Tyskland. Og da robotten var færdigsamlet, overtog Carsten Olsen opgaven og programmerede den, så de nye hyldemeter kunne blive fyldt med produkter.

Hos BD Rowa prioriterer vi kendskabet til vores kunder meget højt. Vi forsøger at være proaktive i vores ageren, når det kommer til installation og implementering af et BD Rowa produkt. I den efterfølgende service og vedligeholdelse af lagerrobotten er vores krav mindst lige så høje. Vi registrerer de fejlmeddelelser, der kommer fra BD Rowa™ Vmax eller BD Rowa™ Smart produkterne, og hvis der er en BD Rowa™ Vmax eller BD Rowa™ Smart, der melder fejl, går vi straks i gang med at afhjælpe dem. Det kalder vi proaktiv service. Derfor har vi også fem danske teknikere, der holder øje med de danske lagerrobotter. Så vi mener det alvorligt, når vi siger: "En BD Rowa™ Vmax eller BD Rowa™ Smart er en langtidsholdbar løsning uden ekstraregninger." Alt er inkluderet i BD Rowas service og vedligeholdelse. Også den proaktive del.

Thomas Lacentra
Commercial Lead MMS Rowa DRI
+45 2199 3860
thomas.lacentra@bd.com

Becton Dickinson Dispensing Denmark A/S, Lyskær 3EF, 1, Denmark, 2730 Herlev
Email: rowa-uk@bd.com, bd.com/rowa



Når forskningen rykker ind på

Anton Pottegård kan både kalde sig professor og influencer, når han på Instagram deler sin og kollegaernes forskning med næsten 20.000 følgere. For ham er sociale medier ikke et kompromis med fagligheden men en måde at gå i dialog med dem, forskningen handler om og gøre den mere relevant.

AF: ANNE-SOPHIE RØMER THOSTUP

Da Anton Pottegård for nylig var på rundvisning i Europa-Kommissionen i Bruxelles, registrerede han sig som "professor", næsten uden at tænke over det. Men straks blev han bedt om at ændre det til "influencer"; det var nemlig sådan én, han var inviteret som. Samtidig med jobbet som professor ved SDU og forskningsleder på Sygehusapotek Fyn driver han også en Instagram-profil med næsten 20.000 følgere, hvor han formidler den forskning, som han og hans kolleger står bag.

"Her gik det op for mig, at jeg jo faktisk er en slags influencer, bare inden for forskningsformidling," siger Pottegård med et grin.

På hans Instagram-profil kan man både blive klogere på brugen af Wegovy, forskelle i behandling af ADHD og den nyeste viden om kvindesygdomme. Der er også guides til at få børnene igennem skoldkopper, og så kan man også lære, om kollen virker mod rynker.

Men hvad laver en professor på Instagram, vil nogle måske spørge? Og risikerer man ikke at gå på kompromis med faglig-

heden, når man komprimerer komplicerede forskningsprojekter til korte videoer og karruseller med forklaringer på få linjer, som man skal swipe sig igennem?

Ikke hvis man spørger Anton Pottegård. Han har stor diversitet i sin følgerskare, der tæller både fagfolk, beslutningstagere, patienter og mennesker, som ikke arbejder inden for sundhedssektoren, men som alligevel synes, at det er interessant at følge med.

Nye forskningsidéer fødes på SoMe

Når han er aktiv på SoMe, handler det ikke kun om at videreformidle forskning men lige så meget om at få input og refleksioner fra dem, som følger med. På den måde fungerer Instagram-profilen også som en radar, hvor Anton Pottegård følger med i, hvad der rører sig på sundhedsområdet og indfanger idéer til nye forskningsprojekter.

"Fordi sociale medier er designet til dialog, bliver det ofte der, meningsdannere, patientforeninger og kollegaer nemmest kan komme i kontakt med mig. Det giver mig en masse input, som jeg ellers ikke ville få," fortæller han og tilføjer, at han for det meste får flere input fra sit faglige netværk via de sociale medier end via traditionelle kanaler.

Men det er ikke kun de mange input fra fagfæller, som er med til at forme fremtidige forskningsprojekter.

Spørgsmål og kommentarer fra de borgere, det drejer sig om, gør Anton Pottegård og hans kollegaer klogere på, hvilken forskning, der gør størst gavn i praksis.

"Ikke alle forskningsprojekter er lige vigtige. Det glemmer vi som forskere nogen gange, fordi vi er drevet af en intellektuel interesse i et projekt. Men det handler om at prioritere de projekter, som er med til at gøre en reel forskel for dem, det drejer sig om. Og her er de input, jeg får via sociale medier med til at gøre os klogere," siger Anton Pottegård.

Mine profiler har også det eksplícitte formål at bygge bro og skabe forbindelser for mine kollegaer. Det er med til at styrke fundamentet for vores fælles forskning

Anton Pottegård, professor ved Syddansk Universitet og influencer



Instagram

Et fælles netværk

Selvom hans Instagram-profil bærer hans navn, fungerer den også som talerør for kollegaernes forskning. Via Instagram, LinkedIn og Facebook når han bredt ud, og det betyder, at der bliver sendt bud efter kollegaerne – både som foredragsholdere og i forskningsmæssigt ærinde.

"Mine profiler har også det eksplicite formål at bygge bro og skabe forbindelser for mine kollegaer. Det er med til at styrke fundamentet for vores fælles forskning," siger han.

En svær disciplin

At Anton Pottegård i dag arbejder så målrettet med at formidle på sociale medier, udspringer ikke kun af et stort ønske om at få forskningen bredt ud, men også af et par kommunikative kriser, som lærte ham, at god kommunikation kræver træning. Derfor hyrede han en kommunikationsrådgiver, som også hjalp ham med at navigere på SoMe.

"Enten skulle jeg blive virkelig dygtig til at formidle, eller også skulle jeg helt lade være. Jeg valgte at gå ind i det, og det har krævet, at jeg satte mig ind i, hvordan de sociale medier virker - både når det kommer til algoritmer og til virkemidler. Det er et håndværk, man skal lære," siger han.

Ét enkelt ord kan forstyrre hele budskabet

I dag sidder håndværket efterhånden på rygraden, men Anton Pottegård tryktester stadig opslag hos kollegaer eller eksterne fagfolk, inden han poster. Især når det handler om mere følsomme emner. For eksempel har han lært, at det rette ordvalg har stor betydning, hvis man vil være sikker på at få sit budskab igennem.

"Tag ADHD som eksempel. Her er der forskellige holdninger til, hvordan det



- Mediet Sundhedskultur har lavet en anmeldelse af
- Anton Pottegårds Instagram-profil og givet den seks ud af seks stjerner.



FAKTA

Anton Pottegård er professor ved Institut for Sundhedstjenesteforskning og Klinisk Farmakologi, Farmaci og Miljømedicin og på Sygehus Fyn. Samtidig driver han Instagram-profilen antonpottegaard, hvor han deler viden om medicin, vacciner, sundhed og forskning. Profilen har knap 20.000 følgere. Desuden er han aktiv på LinkedIn og Facebook

Blandt de profiler, som Anton Pottegård følger og inspireres af, er:

- Basicdoctorshit
- thatsleppdoc
- hello_sofie



italesættes. Hvis man kommer til at kalde ADHD for en sygdom, kan det afføde en stærk reaktion fra folk, der vil have det omtalt som en udviklingsforstyrrelse. Dermed risikerer hele budskabet at drukne i en begrebsdiskussion, og så når man aldrig til at snakke om selve forskningsprojektet,” siger han.

Undtagelsen – ikke trenden

At det er forbundet med mange overvejelser at formidle på sociale medier, kan Astrid Haug bekræfte. Hun er selvstændig rådgiver og ekspert i sociale medier.

”Det er et kæmpe arbejde at opbygge og vedligeholde en god profil med mange følgere. Udefra kan det se nemt ud, men det er det bestemt ikke,” siger hun.

Det er en af grundene til, at nogle helt vælger det fra i professionelle sammenhænge, og at forskningsformidling på SoMe ikke fylder ret meget.

”Set i det store billede er forskningsformidling en meget lille del af det, der foregår på sociale medier. I USA er det dog mere udbredt,” siger hun.

Men i takt med, at der kommer en ny generation af forskere, som er vokset op med sociale medier, vil flere formentlig bruge de kanaler i deres professionelle virke.

”Med en kanal som Instagram kan man

nå ud til langt flere med sin forskning i et format, som de fleste kan forstå. Samtidig bidrager man med et fagligt og faktuel modspil til de mange personlige fortællinger på SoMe,” fortæller Astrid Haug.

Et community

Men der er også en bagside. Når man bruger sociale medier, køber man samtidig ind i de algoritmer og den forretningsmodel, som Meta har opbygget, og som også rummer mørke sider med misinformation, voldeligt indhold og kaninhuller.

”Det er et dilemma, for når det fungerer, kan det være rigtig godt – især tovejskommunikationen. Hvis man kan skabe et community med gode debatter og reel dialog mellem forskere og de mennesker, det handler om, så er man nået langt,” siger hun.

Samtidigt kan den personlige formidlingsform skabe bånd til følgerne, som føler, at de kender personen bag.

”Det er lidt som at have en videnskabelig ven på Instagram, som man har tillid til, og som gør én klogere,” fortæller hun. ●



Set i det store billede er forskningsformidling en meget lille del af det, der foregår på sociale medier. I USA er det dog mere udbredt

Astrid Haug rådgiver og ekspert i sociale medier



VAXOL®



Vaxol® – mod voksproblemer og tørre øregange

Vaxol er en ørespray med farmaceutisk rensed olivenolie med tilsætning af rensed mineralolie.

NYHED
Vaxol Baby –
til børn fra
6 måneder

Fordele ved Vaxol®

- ✓ Fri for lugt og farvestoffer
- ✓ MDR-godkendt
- ✓ 12 måneders holdbarhed fra åbning

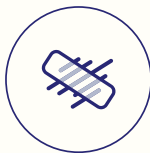


Vaxol® ørespray behandler og forebygger voksproblemer og kløe i øregangen. Indhold: Farmaceutisk rensed olivenolie med tilsætning af rensed mineralolie. Læs indlægsedlen for brug. Markedsføres af: Farmacia Nordic. Læs mere på www.vaxol.dk.

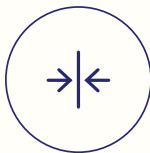
Farmacia
NORDIC

Hansaplast

LØSNINGEN TIL 83% AF ALLE SÅR*



TRANSPARENT



ULTRATYNDT



FLEKSIBELT



PATENTED
TECHNOLOGY

*Undersøgelsen (DE/UK/IT, n=495, 2014) oplyser de almindelige typer af sår, man møder i hverdagen (f.eks. mindre snitsår, hudafskrabninger, vabler og rifter), hvilket indikerer, at Hansaplast-produkter er velegnede til behandling af de fleste hverdagsår.

Sundhedsfaglig kampagne skal fremme hensigtsmæssig brug af mavesyre medicin

Stop af behandling med mavesyre medicin, er fokus i apotekernes sundhedsfaglige kampagne, der kører lige nu.

AF: STINE FABRICIUS

Mange borgere henter år efter år mavesyre medicin på apoteket uden nødvendigvis at kunne huske, hvorfor behandlingen blev sat i gang. Det er baggrunden for en ny kampagne på apotekerne med overskriften 'Nogle forhold skal ikke være evigt', som sætter fokus på forbruget af mavesyre medicin af typen protonpumpehæmmere (PPI).

Studier peger på, at PPI i stigende grad anvendes af flere og ofte over længere tid, uden at der nødvendigvis fortsat er indikation for behandlingen. Kampagnen skal derfor få borgere til at forholde sig til deres PPI-forbrug og tage emnet op med lægen, næste gang de har en tid.

Ifølge Birthe Søndergaard, sundhedsfaglig direktør i Apotekerforeningen, spiller apotekerne en central rolle, når det handler om mere rationel brug af mavesyre medicin:

"Måske kan borgeren ikke længere huske, hvorfor PPI blev ordineret. Behandlingen kan være startet i forbindelse med en anden medicinsk behandling, som for længst er afsluttet. Her kan dialogen på apoteket give borgeren anledning til at reflektere over sit medicinforbrug og tage det op med lægen ved næste besøg," fortæller hun.

Støtte til udtrækning på apoteket

Et brat ophør med PPI efter mere end otte ugers behandling kan medføre den såkaldte rebound-effekt, hvor mavesyre gener blusser op igen. Det kan give indtryk af, at der fortsat er behov for medicinen, også selvom den oprindelige indikation ikke længere er til stede.

For mange borgere kan en plan for gradvis nedtrækning og evt. overgang til symptomstyret behandling derfor være relevant. Kampagnen skal synliggøre apoteket som et lettilgængeligt sted, hvor borgere kan få sundhedsfaglig vejledning om mavesyre gener og brug af mavesyre hæmmende medicin men også som et sted, der kan støtte i at følge den nedtrækningsplan, der er aftalt med lægen.

"I mødet med borgerne kan apotekspersonalet rådgive om mavesyre gener - både hvad man selv kan gøre, og hvornår medicin er relevant. Samtidig har lægen mulighed for at henvise til en compliancesamtale på apoteket, som kan hjælpe borgeren godt igennem en PPI-nedtrækning," siger Birthe Søndergaard. ●



Dialogen på apoteket kan give borgeren anledning til at reflektere over sit medicinforbrug og tage det op med lægen ved næste besøg

Birthe Søndergaard

sundhedsfaglig direktør i Apotekerforeningen



Hjælp til beredskab

Mens man venter på instrukser fra myndighederne om beredskab for apotekerne, er Apotekerforeningen i fuld gang med at udvikle et katalog, som skal støtte apotekerne i forskellige krisesituationer.

AF: ANNE-SOPHIE RØMER THOSTRUP

I knap hvert andet danske hjem kan man finde et lager af vand, dåsemad og en batteridrevet radio, som kan tages i brug i en krisesituation. Anbefalingen fra de danske myndigheder lyder, at man skal kunne klare sig i tre døgn i tilfælde af en krise. Det betyder også, at man skal sørge for at have medicin på lager.

Men når det kommer til apotekernes rolle i en eventuel krisesituation, er det uklart, hvad der forventes. De er én blandt flere sundhedsaktører, som endnu ikke har fået instrukser fra myndighederne, og det er derfor uklart, hvordan apotekerne skal forholde sig, hvis der kommer et længerevarende strømnedbrud eller en anden krisesituation.

For at hjælpe apotekerne arbejder man i Apotekerforeningen på at udforme et katalog, som kan understøtte beredskabet på apotekerne. Det fortæller Merete Kaas, som er juridisk chefkonsulent i Apotekerforeningen.

”Kataloget skal gie overblik over forskellige scenarier, og hvilke handlemuligheder apoteket har, når for eksempel betalingen, MitID, FMK, telelinjerne eller andre systemer er nede. Der skal også være anvisninger til, hvad man skal gøre, når tingene vender tilbage til normalen igen,” siger hun.

Kataloget bliver opbygget efter samme skabelon som apo-Q og skal printes, så det ligger fysisk på apoteket. Man arbejder



Spørgsmålet om et fornuftigt beredskab bliver hurtigt meget komplekst. Det er uklart, hvilke scenarier man kigger ind i. Er det stormflod og oversvømmelser, nedbrud på telelinjerne, strømnedbrud eller egentlige krigshandlinger?

Flemming Randsløv økonomisk chefkonsulent i Apotekerforeningen

på vej til apotekerne

også på en mere overordnet guide for, hvordan apoteket skal forberede sig på et nedbrud eller en krise.

Beredskab er komplekst

Da regeringen præsenterede en ny plan for totalberedskab i Danmark i starten af året, blev apotekerne ikke nævnt.

Og kigger man på samfundets generelle fokus på beredskab, har det ligget mere eller mindre i dvale de seneste 30 år og er først vakt til live i forbindelse med Covid 19. Der er derfor en stejl læringskurve, når det kommer til at etablere det gode beredskab. Især fordi det er forbundet med mange ukendte faktorer, fortæller Flemming Randsløv, som er økonomisk chefkonsulent i Apotekerforeningen.

"Spørgsmålet om et fornuftigt beredskab bliver hurtigt meget komplekst. Det er uklart, hvilke scenarier man kigger ind i. Er det stormflod og oversvømmelser, nedbrud på telelinjerne, strømnedbrud eller egentlige krigshandlinger? Og hvor længe skal et eventuelt strømnedbrud vare - og hvor udbredt skal det være, før vi taler om en krisesituation?," siger Flemming Randsløv.

En koordineret indsats er vigtig

En ting er dog sikkert. Det gode beredskab kræver en koordineret indsats, da de forskellige aktører i sundhedsvæsenet er forbundet til hinanden.

"Hvis lægerne ikke kan udskrive recepter, er der ikke nogen lægemidler, som kunderne kan efterspørge. Hvis grossisten ikke kan levere medicinen til apotekerne, kan apotekerne ikke udlevere den, og hvis infrastrukturen ikke virker, kan kunderne ikke komme hen til apoteket. Der er altså mange andre ting end blot apoteket, som skal fungere, hvis man skal sikre lægemiddelforsyningen," siger Flemming Randsløv.

Forskellige scenarier

Scenarierne på en krisesituation er mange og vil påvirke apoteksdriften på forskellig vis. Forsvinder internettet eller teleforbindelserne, vil det vanskeliggøre en del funktioner på apoteket, mens andre stadig kan fortsætte. For eksempel vil man stadig kunne modtage offline-betaling med dankort på apotekerne, og i løbet af 2026 bliver det udvidet til at gælde for alle kort. Derudover bliver det også muligt at lave offlinebetalinger med wallets via mobiltelefonen i mindst syv dage - det er allerede muligt i dagligvarebutikker.

Går strømmen derimod, vil der være udfordringer med at opretholde apoteksdriften, fortæller Flemming Randsløv.

Samtidigt spiller de tidsmæssige og geografiske faktorer en stor rolle. Der er stor forskel på, om der er tale om et par timers nedbrud eller flere dages nedbrud.

Ofte vil man ikke vide, hvor længe et nedbrud vil vare, og hvornår der er behov for at overgå til et foruddefineret beredskabsniveau.

"Hvis strømmen går, er det svært for det enkelte apotek at vide, om det kun er et lokalt problem. Og hvis ikke, er det vanskeligt at vide, hvornår strømmen kommer igen," siger Flemming Randsløv.

De færreste apotekskunders behov er dog livstruende, og hvis apotekerne i et mindre geografisk område skal lukke i en kortere periode, vil det ikke gå ud over patientsikkerheden. Slet ikke set i lyset af, at man selv skal kunne klare sig med både medicin og mad i tre dage.

Når det kommer til cyberangreb, er apotekerne allerede godt i gang med at implementere EU's NIS2-direktiv, som blev indført i sommeren 2025.

Læs, hvordan de bornholmske apoteker for nylig håndterede et strømnedbrud på fire timer.



Strømnedbrud er en del af ø-livet

Et strømnedbrud gør det svært for apoteket at opretholde driften. På **Bornholm** er det noget, de har prøvet flere gange. Senest i januar, hvor strømmen forsvandt i ca. fire timer. Med god kommunikation og alternativ nedkøling af køleskabene kom de helskindet igennem episoden.

AF: ANNE-SOPHIE RØMER THOSTRUP

Forestil dig, at strømmen pludselig går, og du står med apoteket fuld af kunder. Computerskærmene er sorte, kasserne er nede, og de elektriske døre ind til butikken vil ikke åbne. På et øjeblik er det vanlige flow med ekspeditioner, lægemidler over disken og betaling sat ud af spil.

Netop den situation har man flere gange oplevet på de bornholmske apoteker. Senest skete det i januar. Her gik strømmen i ca. fire timer på grund af en teknisk fejl på elnettet. Det kan lyde som en paniksituation, men faktisk forløb det ganske fredeligt, fortæller Dennis Krag-Jakobsen, som er apoteker på Rønne Apotek og Nexø Apotek.

Selv var han i København til et netværksmøde i Apotekerforeningen, og det var næsten det, der gjorde situationen sværest.

"Jeg var nok den, der blev mest stresset, fordi jeg ikke var på øen og derfor ikke rigtig kunne gøre så meget i situationen. Heldigvis har mit personale prøvet det før, og de havde derfor helt styr på situationen," siger Dennis Krag-Jakobsen.

To fokuspunkter: Kommunikation og køleskab

Når strømmen går, ved personalet, at der er to vigtige opgaver, som de skal fokusere på, fortæller han. Strømnedbruddet og apotekets manglende drift skal kommunikeres til de kunder, som er på apoteket, og så skal køleskabene med medicin holdes kolde.

I forhold til kunderne handler det om at få sorteret, så det kun er de kunder, som har akut brug for medicin, som bliver ekspederet.

Hvis de kan komme tilbage om nogle timer, eller det kan vente til i morgen, bliver de bedt om det.

Som regel er der en af de ansatte, som sætter sig i døren og



Allinge



Man kender hinanden, og når strømmen er nede på hele øen, så udskriver lægen en papirrecept, hvis det er akut, og hvis telefonforbindelsen går, kan vi gå hen til lægen, hvis der er brug for det

Dennis Krag-Jakobsen apoteker på Rønne Apotek og Nexø Apotek

Neksø



selvom de må forlade apoteket uden deres medicin.

"Vores kunder ved, at det er en del af ø-livet, og derfor tager de det også stille og roligt. De er også vant til, at supermarkedets hylder sommetider er ryddet for friske varer, fordi der har været problemer med leveringen. Der er ikke nogen, der går i panik, og de ved, at vi finder en løsning, hvis situationen er akut," siger Dennis Krag-Jakobsen.

Samtidig er der en god dialog mellem læger og apoteker. "Man kender hinanden, og når strømmen er nede på hele øen, så udskriver lægen en papirrecept, hvis det er akut, og hvis telefonbindelsen går, kan vi gå hen til lægen, hvis der er brug for det," siger Dennis Krag-Jakobsen.

På flere bornholmske apoteker har man også en seng stående i tilfælde af, at der er snestorm, og man må overnatte apoteket.

For nylig har de desuden anskaffet batteridrevne radioer i tilfælde af, at telefonbindelsen skulle gå. Og så er der indkøbt tæpper.

Spørger man Dennis Krag-Jakobsen, så bliver det formentlig ikke sidste gang, der kommer strømnedbrud på Bornholm, men for nu føler han, at de er klædt på til opgaven. ●

tager imod de kunder, som måtte dukke op. De elektriske døre skal nemlig også tvinges op med håndkraft, når strømmen går.

Under strømnedbruddet i januar kunne alle henvendelserne heldigvis vente, men tidligere har de oplevet, at de blev nødt til at udlevere medicin.

"I de tilfælde har vi noteret navn, adresse, lægemiddel og så videre på et stykke papir. Derefter har vi taget billeder af QR-koden og bedt kunden komme tilbage en anden dag for at klare betalingen og registrere udleveringen," fortæller Dennis Krag-Jakobsen.

Sideløbende med kundekommunikationen skal køleskabe med medicin holdes på den rette temperatur. Når strømmen går, går der ikke lang tid, før temperaturen i køleskabe stiger. Efter ca. en time er der brug for ekstra køling, og på Bornholm plejer de først at putte flasker med frossent vand ned i bunden af køleskabe. Flaskerne har de altid på lager i fryseren. Og efter endnu en time, er det tid til at koble den benzindrevne nødgenerator til, så køleskabe fortsat holdes kolde.

"Det plejer at fungere fint, og medicinen kan dermed godt holde sig," fortæller Dennis Krag-Jakobsen.

Kunderne tager det roligt

At det seneste strømnedbrud forløb forholdsvis fredeligt skyldes, ifølge apotekeren, både at personalet har prøvet det før men også, at Bornholmerne har forståelse for situationen, også

Rønne



Strømnedbrud på Bornholm

Bornholm oplever jævnligt strømnedbrud. Det sker blandt andet, når skibe ved et uheld sejler ind i de strømkabler, som ligger i Øresund.

Støtter kvindeligt velvære

VITABALANS

lady



BEHANDLER OG FOREBYGGER BAKTERIEL VAGINOSE.

- ✓ Vaginaltabletter med mælkesyre.
- ✓ Nem og behagelig at anvende.
- ✓ Hurtig og effektiv virkning.
- ✓ Kan anvendes ved menstruation, graviditet og amning.

www.vitabalanslady.com/da

Medicinsk
udstyr



NORSAN

Omega-3 - Specialisten
fra Norge

BEDST SÆLGENDE
OMEGA-3-MÆRKE
Nr. 1
PÅ TYSKE
APOTEKER

*Quelle: EVA-DT/Report W/07/25



- ✓ Nr. 1 på tyske apoteker
- ✓ 2000 mg Omega-3 om dagen med kun én skefuld
- ✓ Behagelig smag
- ✓ Rig på EPA og DHA
- ✓ Kan indtages på ske eller f. eks røres i dressing, juice eller lignende
- ✓ Bidrager til at vedligeholde et normalt syn og en normal hjerne- og hjertefunktion
- ✓ Ren, bæredygtigt og certificeret
- ✓ Findes også som kapsler og jelly (til børn)

www.norsan.dk • info@norsan.dk



I 2022 bragte Farmaci en artikel om Faiza Nasar, som er uddannet farmaceut i Pakistan. Siden hun kom til Danmark i 2016, har hun arbejdet på at blive godkendt til at arbejde som farmaceut på et dansk apotek. Da Farmaci sidst talte med hende, var hun i et praktikforløb som farmakononom på Albertslund Apotek. Nu arbejder hun som farmaceut på apoteket. Farmaci har talt med hende om vejen dertil.

Fra servicemedarbejder til farmaceut

Faiza Nasar er uddannet farmaceut i Pakistan, men det krævede en ihærdig indsats og et stort drive at få farmaceuttitlen med hele vejen fra Pakistan til Albertslund Apotek. Undervejs fik Faiza Nasar afprøvet mange forskellige titler på apoteket.

AF: ANNE-SOPHIE RØMER THOSTRUP

Da Faiza i 2025 fik sin godkendelse fra Lægemiddelstyrelsen til at arbejde som farmaceut på et apotek i Danmark, var hun den eneste ansøger fra et udviklingsland, der kom igennem nåleøjet det år. Vejen dertil har været lang og har ikke mindst krævet en ihærdig indsats. Men drømmen om at være en del af den danske apotekssektor og få lov til at sætte sin farmaceutfaglighed i spil, har drevet hende hele vejen.

"Jeg er stolt af, at jeg endelig har fået titlen som farmaceut. Det har taget tid, men jeg har lært meget og udviklet mig både fagligt og menneskeligt undervejs," siger Faiza Nasar.

Da Faiza kom til Danmark i slutningen af 2016 med sin familie, var drømmen at få lov til at bruge den farmaceutuddannelse, som hun havde med fra sit hjemland, Pakistan.

Hun fandt dog hurtigt ud af, at det ikke er lige til at få godkendt en farmaceutuddannelse fra udviklingslande i Danmark.

Faktisk er det ganske få, som får godkendt deres uddannelse af Lægemiddelstyrelsen. Både fordi uddannelsen ikke kan sammenlignes direkte med den danske, men ofte også fordi ansøgerne mangler at indsende dokumentation. Det kan være en forvirrende proces, når man ikke kender til de danske procedurer.

Men Faiza Nasar gav ikke op. I stedet lykkedes det hende at starte som servicemedarbejder på Albertslund Apotek. Her fik hun mulighed for at lære apoteket at kende, mens hun trænede det danske sprog. Efterfølgende kom hun i praktik som farmakononom, og her kunne hun få merit på grund af sin farmaceutuddannelse.



HER SES FAIZA NASAR til dimission på SDU, efter at hun har bestået studieophold på apotek og fået godkendelse fra Lægemiddelstyrelsen til at arbejde som farmaceut.

Fakta

Faiza Nasar er 38 år. Hun er uddannet farmaceut i Pakistan, hvor hun har arbejdet som hospitalsfarmaceut og med at kvalitetssikre lægemidler i forbindelse med forskning.

Hun kom til Danmark fra Pakistan i slutningen af 2016 og bor i Vallensbæk med sin mand og to børn.

- > "Det var vigtigt for mig at være ude på arbejdsmarkedet. Jeg ville ikke gå derhjemme. Jeg ville gerne være sammen med andre mennesker, bruge min uddannelse og gøre en forskel," fortæller Faiza Nasar.

Ringen slutter

Efter nogle år som farmakonom på Albertslund Apotek og en opkvalificering på Syddansk Universitet, lykkedes det hende til sidst at blive godkendt som farmaceut.

Men da der ikke var en ledig farmaceutstilling på Albertslund Apotek på det tidspunkt, søgte hun i stedet et vikariat på Lyngby Apotek. Kort efter åbnede muligheden sig for et barselsvikariat i Albertslund, og Faiza er nu tilbage på det apotek, hvor hendes uddannelsesrejse i Danmark begyndte.

"Det er dejligt at være tilbage på Albertslund Apotek. Jeg har opnået alle titler her – servicemedarbejder, farmakonomelev, farmakonom og nu farmaceut. Det er som om, ringen nu slutter," siger hun.

Kunderne genkender hende også, og flere bliver overraskede over, at der nu står farmaceut på hendes navneskilt.

"Så må jeg forklare, at jeg nu har fået godkendt min farmaceutuddannelse. De vil gerne hen til min skranke. Det gælder både for de kunder, som har anden etnisk baggrund, som jeg selv, men også de etnisk danske kunder. Det gør mig stolt og styrker min selvtillid," siger Faiza Nasar.

En hverdag med større ansvar

I dag er hun glad for, at hun ikke gav op men tog ét skridt ad gangen mod at erhverve sig den danske titel som farmaceut.

"Jeg har lært meget af min tid som farmakonom. Det har ikke været spildt. Farmakonomerne er dygtige, men jeg er glad for, at jeg nu kan bruge hele min uddannelse som farmaceut," siger Faiza Nasar. At hun kom i mål, skyldes ikke mindst, at hun



FAIZA
deltog på
FIP 2025 i
København.

Det var vigtigt for mig at være ude på arbejdsmarkedet. Jeg ville ikke gå derhjemme. Jeg ville gerne være sammen med andre mennesker, bruge min uddannelse og gøre en forskel

Faiza Nasar farmaceut på Albertslund Apotek

Tre gode råd

Faiza Nasar giver **tre gode råd** til andre farmaceuter fra udviklingslande som gerne vil arbejde på apotek i Danmark:

- 1 Tag ét skridt ad gangen.** Start i praktik på et apotek, som servicemedarbejder eller som farmakonom. Det er ikke spild af tid men hjælper dig med at opbygge relevante kompetencer, lære apoteket at kende, træne sproget og danne netværk.
- 2 Brug dit netværk** og spørg dine kollegaer til råds.
- 3 Hav tålmodighed** og giv ikke op.

har haft stor støtte fra sin familie, og særligt sin mand, som har støttet og opmuntret undervejs.

Sproget var den største udfordring

Sproget var den største udfordring, men sådan er det ikke længere. Under corona-pandemien modtog Faiza Nasar sprogundervisning online, men det var svært at kombinere med to små børn, som også var hjemme. Til sidst valgte hun selvstudier og bestod alle sprogekksamener på egen hånd.

"Dansk er svært, men jeg har lært utrolig meget ved at arbejde på apoteket, hvor jeg har skullet bruge sproget i praksis," siger hun.

Kigger man ud i fremtiden, håber Faiza Nasar, at hun om fem år har en fast stilling som farmaceut, hvor hun kan finde en god balance mellem arbejds- og familieliv.

"Jeg håber, at jeg fortsat er en del af apotekssektoren, og at jeg får lov til at udvikle mine faglige kompetencer, mens jeg hjælper med at understøtte borgernes sundhed," siger hun. ●

Astra Zeneca

Astra Zeneca



Apoteker bygger bro i sundhedsvæsenet for migranter og etniske minoriteter

Et observationsstudie viser, hvordan apotekspersonale tilpasser kommunikationen for at støtte borgere med sproglige, sociale og kulturelle barrierer, både i forbindelse med rådgivning om medicin, men også i forhold til at navigere i sundhedssystemet.

ET NYT BELGISK studie har undersøgt, hvordan medarbejdere på syv forskellige by-apoteker tilpasser deres rådgivning, når migranter og etniske minoriteter (MEM) står på den anden side af skranken. Studiet viser, at apoteket ofte fungerer som første – og nogle gange eneste – tilgængelige sundhedsindgang for borgere, der op-

lever sproglige barrierer, lavt kendskab til sundhedsvæsenet eller usikkerhed i mødet med det belgiske sundhedssystem.

I studiet lavede man i alt 42 timers observationer, som viste, at apotekspersonalet regelmæssigt tilpassede både kommunikation og arbejdsgange: De skiftede sprog, brugte simple forklaringer, tegn, billeder og digitale værktøjer for at sikre,

at viden om medicinen og brugen af den blev forstået korrekt. Personalet hjalp også med praktiske udfordringer som at navigere i sundhedsvæsenet, forstå refusioner, håndtere recepter og finde økonomisk overkommelige løsninger.

Studiet peger samtidig på, at apotekets dobbeltrolle – både som detailhandel og som sundhedsaktør – spiller ind på, hvor meget tid og støtte personalet kan tilbyde. Engagemenet blandt medarbejderne var tydeligt, men tilgangen varierede afhængig af faktorer som bemanding, butiksindretning, arbejdspress og lokale sociale normer.

Studiet konkluderer, at apotekerne spiller en vigtig rolle for MEMborgere i et uoverskueligt sundhedssystem, men at deres indsats ikke rækker uden tydelig politisk og strukturel opbakning.

Sente, C.; et al., Discretion at the margins: An observational study of community pharmacists' adaptive practices in supporting migrant and ethnic minority health, Exploratory Research in Clinical and Social Pharmacy, 2026.

Generalforsamling i Det pharmaceutiske Understøttelsesselskab

Fredag den 29. maj 2026 kl. 10.00

afholdes der generalforsamling i Det pharmaceutiske Understøttelsesselskab.

Generalforsamlingen afholdes i Danmarks Apotekerforenings lokaler, Bredgade 54, København K.

Dagsorden:

1. Valg af dirigent.
2. Beretning om selskabets virksomhed i det forløbne år.
3. Forelæggelse af regnskab.
4. Beslutning om decharge for bestyrelsen.
5. Fastsættelse af kontingent for det kommende år.
6. Valg af to medlemmer til bestyrelsen.
7. Valg af to suppleanter for bestyrelsesmedlemmerne.
8. Valg af to revisorer og en suppleant for disse.
9. Behandling af forslag.
10. Eventuelt.

Hos Det pharmaceutiske Understøttelsesselskab kan apotekere, farmaceuter eller deres efterladte ægtefælle eller efterladte børn søge midler, hvis de står i en særlig situation.

APOTEKERLAND

HIRTSHALS

Redigeret af
HELLE MØLLER

HJØRRING

AALBORG

OPGIVELSE AF BEVILLING

Bevillingen til **Hirtshals Apotek** ved apoteker **Jette Møller Andersen** er ledig pr. 1. januar 2027.



LEDIG BEVILLING

Bevillingen til at drive **Hjørring Løve Apotek** ved apoteker **Jesper Sevel** er ledig pr. 1. oktober 2026.

OVERTAGELSE AF BEVILLING

Apoteker **Jehan Goreal** overtog **Aalborg Vejgaard Apotek** den 1. maj 2026 fra apoteker **Rinette Rohde**.



KERTEMINDE

FLYTNING

Kerteminde Apotek, som drives af apoteker **Nanna Stauner**, flyttede 13. april 2026 til adressen **Hans Schacksvej 2, 5300 Kerteminde**.



NAVNEÆNDRING PÅ FILIAL

Lyngby Løve Apotek ved apoteker **Mahboubeh Dadkhah Tehrani** ændrede pr. 1. april 2026 navnet på filialen Apotek Herlev Ugle til **Herlev Løve Apotek**.



LEDIG BEVILLING

Bevillingen til **København Trekroner Apotek** ved apoteker **Steen Hansen** er ledig pr. 1. september 2026.



HERLEV

KØBENHAVN

DØDSFALD

Ole Tovborg Jensen

*15. marts 1934 – †28. marts 2026

Apoteker på Hundige Apotek fra 14. februar 1977 – 31. maj 2004



ARCHIV FOR PHARMACI OG CHEMI

225. bind - 184. årgang - Nr. 4
20. maj 2026



UDGIVER

Danmarks Apotekerforening
Bredgade 54
1260 København K
+ 45 33 76 76 00
farmaci@apotekerforeningen.dk

FORSIDE

Hanne Loop

REDAKTION

Ansv. redaktør: Lene Lund Hansen
Daglig redaktør: Trine Ganer

GRAFISK PRODUKTION

Layout: Esben Bregninge Design
Tryk: Stibo Complete



ANNONCESALG

Media-Partners
Hanne Kjærgaard
Tlf.: 2967 1436
hanne@media-partners.dk

MEDLEM AF



KONTROLLERET AF



KONTROLLERET OPLAG

1.131 i perioden 1. juli 2021 – 30. juni 2022

FARMACI NR. 5 - 2026

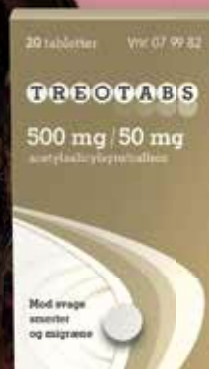
UDKOMMER

onsdag den 1. juli 2026

TREOTABS®

mod hovedpine og migræne


Virker hurtigt



FÅS NU

Treotabs er smertestillende tabletter mod hovedpine, migræne og svage smerter som tandpine og menstruationssmerter.

- Virker hurtigt, indenfor 30 min
- Lettere at indtage under et migræneanfald, 2 tabletter anbefales
- Diskret og nem at have med på farten, skal ikke opløses i vand

Et alternativ når standardvalget ikke altid opleves som tilstrækkeligt

Treotabs 500 mg acetylsalicylsyre og 50 mg koffein tabletter. **Virkning:** Mod migræne samt svage smerter. **Advarsler, forsigtighedsregler og kontraindikationer:** Tag ikke Treotabs, hvis du er overfølsom over for indholdsstofferne, tidligere har fået allergiske symptomer, astma eller blødninger fra mave-tarm-kanalen ved brug af smertestillende medicin, har mavesår, tendens til blødning, alvorligt nedsat lever- eller nyrefunktion og/eller tager vanddrivende medicin, alvorlige problemer med hjertet eller forhøjet blodtryk. Ældre skal undgå langvarig brug af acetylsalicylsyre grundet risiko for mave-tarm-blødninger. Brug af hovedpinetabletter i mere end 10 dage om måneden i mere end 3 måneder kan gøre din hovedpine værre og hyppigere. **Graviditet:** Tag kun Treotabs i de første 6 måneder efter aftale med lægen eller hvis du forsøger at blive gravid. Tag ikke Treotabs i de sidste 3 måneder før forventet fødsel. **Bivirkninger og risici:** *Almindelige:* hurtig puls, øget blødningstendens, rysten, søvnløshed, uro, mave-/tarmgener som fx blødning, kvalme, opkastning, diarré, halsbrand. *Ikke almindelige:* mave-/tarmsår, overfølsomhedsreaktioner (nældefeber, snue). *Sjældne:* Vejtrækningsbesvær og astmalignende anfald. Forstyrrelser i nyrefunktionen. *Meget sjældne:* Alvorlige hudreaktioner. *Ikke kendt frekvens:* Reyes syndrom hos børn. **Dosering:** *Voksne:* 1-2 tabletter 1-4 gange daglig. Dosis må ikke overstige 8 tabletter i døgnet. *Børn:* Bør ikke bruges af børn under 15 år uden lægens anvisning og må ikke bruges af børn og unge med feber. **Pakninger:** 10 stk. ikke apoteksforbeholdt og 20 stk. apoteksforbeholdt. Må ikke udleveres til personer under 18 år. Se dagsaktuelle priser på medicinpriser.dk. **Udleveringsgruppe:** HX18: 10 stk. pakning. HA18: 20 stk. pakning. **Tilskudsstatus:** Ingen. **Indehaver af markedsføringstilladelsen:** Cooper Consumer Health B.V. **Kontakt:** Conaxess Trade Danmark A/S, tlf. + 45 44 57 07 57, pharma.dk@conaxesstrade.com 10/2025. **Læs indlægssedlen omhyggeligt inden brug.** MAT-TRO-00207