

# Danmarks Apotekerforening

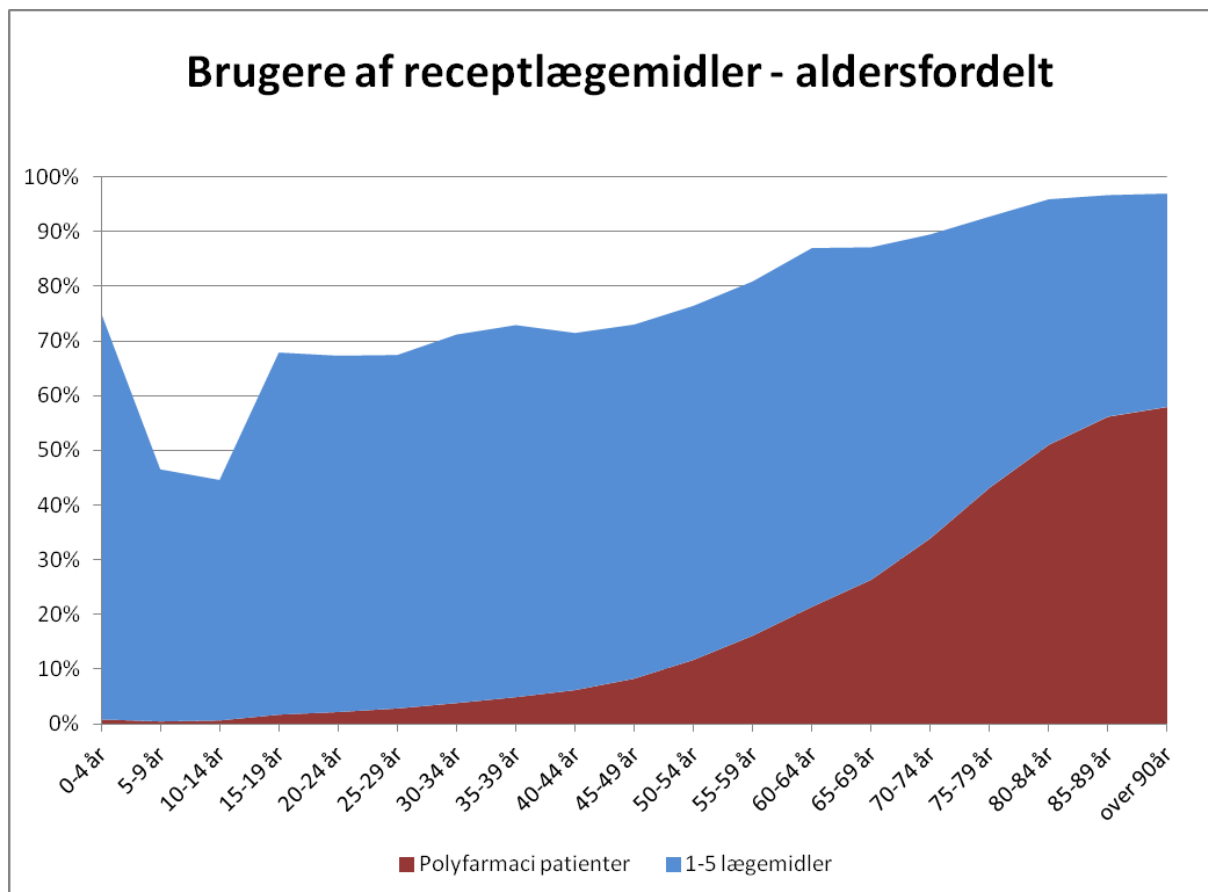
## Analyse

19. december 2012

### 700.000 danskere er polyfarmacipatienter

I alt knap 700.000 danskere ud af samlet set 4,1 mio. receptmedicinbrugere i Danmark tager over 5 lægemidler i løbet af et halvt år, og det er særligt den ældre del af befolkningen, der er i behandling med mange lægemidler. Andelen af såkaldte polyfarmaci-patienter i forhold til befolkningen som helhed er lav for personer under 50 år, mens andelen er 40 procent for personer over 65-år. Det er særligt inden for hjerte- og karsygdomme, at der er mange polyfarmacipatienter. Har man en folkesygdom, er man typisk i behandling med flere præparater på en gang. Det viser Danmarks Apotekerforenings analyse af lægemiddeldata fra et bredt udsnit af apoteker i 2012.

Antallet af personer, der bruger over 5 lægemidler (6 eller flere lægemidler) i løbet af et halvt år, er størst i den ældre del af befolkningen. Andelen af såkaldte polyfarmaci-patienter i forhold til befolkningen som helhed er lav for personer under 50 år, mens andelen er 40 procent for de over 65-årige og over 50 procent for de over 80-årige.



I alt omkring 700.000 danskere bruger 6 eller flere lægemidler over en periode på et halvt år. Knep 40 pct. af de ældre over 65 år bruger 6 eller flere lægemidler, mens det er over 50 pct. af de ældre over 80 år. Over 200.000 personer bruger 10 forskellige lægemidler eller mere. Lidt flere kvinder end mænd er polyfarmacipatienter. Over de kommende år, vil

antallet af ældre personer i befolkningen vokse markant, og det vil antallet af polyfarmaci-patienter med overvejende sandsynlighed således også.

Det er særligt inden for hjerte- og karsygdomme, at der er mange polyfarmacipatienter. Ud af de godt 1,3 mio. brugere af hjerte- og karmedicin bruger 40 pct., svarende til over en halv million personer, 6 eller flere lægemidler. Og 140.000 brugere af hjerte- og karmedicin bruger endda 10 eller flere lægemidler. Hjerte- og karsygdomme er da også den folkesygdom, som flest personer tager medicin mod.

Der er også relativt mange polyfarmacipatienter inden for behandlingen af psykiske lidelser. Ud af de i alt knap 700.000 brugere af medicin mod psykiske lidelser, tager knap 300.000 patienter 6 eller flere lægemidler. Det svarer til, at 43 pct. af brugerne af medicin mod psykiske lidelser er polyfarmacipatienter.

Det typiske billede er således, at har man én af de nævnte folkesygdomme, er man typisk i behandling med flere præparater på en gang.

### Polyfarmacipatienter inden for forskellige folkesygdomsgrupper

Folkesygdomsgrupper:	Antal polyfarmacipatienter, 1.000 personer	Andel polyfarmacipatienter ift. samtlige brugere af medicin inden for medicingruppen, pct.
Medicin mod hjerte- og karsygdomme	542	40%
Medicin mod psykiske lidelser	285	43%
Medicin mod mavesår	227	53%
Astma-, allergi- og KOL-medicin	222	30%
Medicin mod svage smerter	220	69%
Medicin mod lidelser i muskler og led	170	32%
Diabetesmedicin	139	60%
Medicin mod knogleskørhed	52	56%
Samlet set for befolkningen	665	12%

Halvdelen af de personer, der tager medicin mod mavesår, er polyfarmacipatienter. Det samme gælder 6 ud af 10 diabetespatienter, mens 3 ud af 10 personer, der tager medicin mod lidelser i muskler og led, er polyfarmacipatienter. Mange, der lider af en folkesygdom, får også smertestillende medicin. Derfor er 7 ud af 10 personer, der får receptordineret medicin mod svage smerter, polyfarmacipatienter. Samlet set er omkring 12 pct. af hele befolkningen polyfarmacipatienter, hvilket svarer til knap 700.000 personer.

### Hjerte- og karpatienter

Polyfarmacipatienter, der tager hjerte- og karmedicin, tager i 40 pct. af tilfældene også medicin mod psykiske lidelser. Mellem 30 og 35 procent af de polyfarmacipatienter, der tager medicin mod hjerte- og karsygdomme, tager også medicin mod mavesår, mod svage smerter eller mod astma-, allergi og KOL (Kronisk Obstruktiv Lungelidelse).

### Polyfarmacipatienter med hjerter-karsygdomme og deres øvrige medicinforbrug

Øvrigt medicinforbrug:	Antal <u>hjerter og kar-</u> polyfarmacipatienter, 1.000 personer	Andel ift. hjerter- og kar- polyfarmacipatienter, pct.
<i>Medicin mod hjerter- og karsygdomme</i>	542	100%
Medicin mod psykiske lidelser	223	41%
Medicin mod mavesår	188	35%
Astmå-, allergi- og KOL-medicin	162	30%
Medicin mod svage smerter	187	34%
Medicin mod lidelser i muskler og led	127	23%
Diabetesmedicin	133	25%
Medicin mod knogleskørhed	45	8%
Andet medicin	492	91%

### Patienter med psykiske lidelser

Næsten 80 procent af de polyfarmacipatienter, der tager medicin mod psykiske lidelser, tager også medicin mod hjerter- og karlidelser, mens 40 pct. tager medicin mod mavesår og svage smerter.

### Polyfarmacipatienter med psykiske lidelser og deres øvrige medicinforbrug

Øvrigt medicinforbrug:	Antal polyfarmacipa- tienter med <u>psykiske</u> <u>lidelser</u> , 1.000 perso- ner	Andel ift. polyfarmacipa- tienter med psykiske li- delser, pct.
<i>Medicin mod psykiske lidelser</i>	285	100%
Medicin mod hjerter- og karsygdomme	223	78%
Medicin mod mavesår	113	40%
Astmå-, allergi- og KOL-medicin	91	32%
Medicin mod svage smerter	114	40%
Medicin mod lidelser i muskler og led	74	26%
Diabetesmedicin	45	16%
Medicin mod knogleskørhed	24	8%
Andet medicin	269	94%

### Polyfarmaci og lægemiddelrelaterede problemer

Jo flere lægemidler patienterne bruger, jo sværere kan det være for patienten at få implementeret og efterlevet de behandlinger, som lægen har igangsat. Det vurderes, at omkring hver 3. kroniker ikke tager deres medicin som anvist af lægen. Non-compliance er således en velkendt adfærd hos polyfarmacipatienter.

Non-compliance har ofte alvorlige konsekvenser – både for den enkelte patient og for samfundet i form af øgede sundhedsudgifter. Der er således tale om et stort og dyrt folkesundhedsproblem. [Indenrigs- og Sundhedsministeriets Udvalg om Medicintilskud udmeldte i 2004](#), at "Omkostningerne ved patienternes manglende compliance er store. Først og fremmest indebærer patienters manglende efterlevelse af lægemiddelordinationer, at behandlingen ikke har den optimale effekt. Herudover indebærer manglende compliance en forøget risiko for lægemiddelrelaterede sygehusindlæggelser, flere lægebesøg og sygefravær".

Udover problemer med non-compliance kan der ved anvendelse af flere lægemidler samtidig også være problemer med en øget forekomst af lægemiddelrelaterede problemer som f.eks. bivirkninger og interaktioner lægemidlerne imellem.

[Lægemiddelstyrelsens ekspertgruppe](#) anbefalede da også i 2004 farmaceutsamtaler til patienter i behandling med 5 eller flere lægemidler, medicingennemgang på plejehjem/hjemmepleje og undervisning i kvalitetssikring af medicinbehandling.

#### **Faktaboks: Datagrundlag**

Danmarks Apotekerforening har analyseret, hvor mange personer, der i perioden fra den 4. april til den 9. oktober 2012 har fået udleveret lægemidler efter recept inden for hver enkelt ATC-gruppe af lægemidler. Det er på den baggrund opgjort, hvor mange forskellige lægemidler (ATC-grupper) personerne har fået udleveret efter recept i løbet af en 6 måneders periode.

Datamaterialet er baseret på en stikprøve. I de resultater, der refereres ovenfor, er disse oplysninger opgjort på 5-års aldersintervaller for henholdsvis mænd og kvinder, hvorefter resultaterne er opregnet til landsplan på baggrund af helårsdata fra Statens Serum Institut's Lægemiddelstatistikkontor. Ved inddelingen i aldersgrupper er anvendt den alder, patienten havde ved indløsning af den første recept i perioden.

Polyfarmacipatienter er i denne opgørelse defineret som personer, der i løbet af perioden har fået udleveret mindst 6 forskellige lægemiddelstoffer (ATC-grupper på mest detaljerede niveau).